

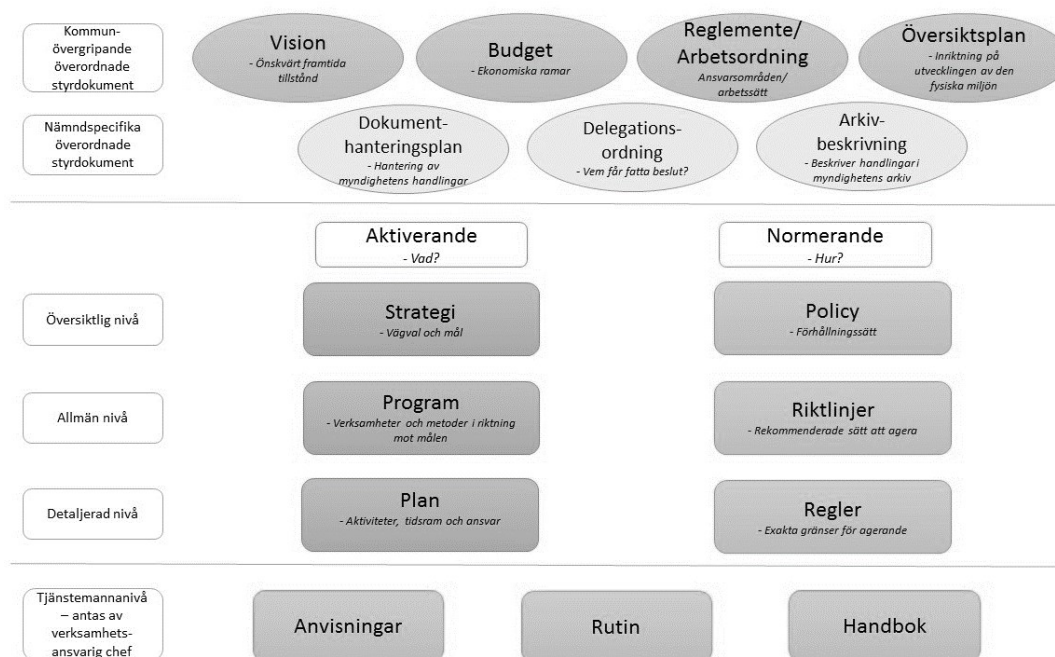
TAXA FÖR

Miljöbalken och strålskyddslagens områden



Antaget av	Kommunfullmäktige
Antaget	2021-12-13 § 170
Giltighetstid	Tills vidare dock senast 2030
Dokumentansvarig	Bygg- och miljöavdelningen

Håbo kommuns styrdokumentshierarki



Diarienummer

KF 2021/00372, § 170

Gäller för

Taxa inom miljöbalken och strålskyddslagens områden

Tidpunkt för aktualitetsprövning

Senast december år 2030

Ersätter tidigare versioner KF 2016-11-07, § 126

Taxa för tillsyn inom miljöbalken och strålskyddslagens områden

Innehåll

	Taxa för tillsyn inom miljöbalken och strålskyddslagens områden	3
1.	Inledande bestämmelser	4
2.	Timavgift	5
3.	Avgift för ansökningar om tillstånd, dispens eller undantag	5
4.	Avgift för anmälningsärenden	6
5.	Avgift för återkommande tillsyn	7
6.	Avgifter vid ändrat tillsynsbehov	8
7.	Avgift för tillsyn i övrigt	8
8.	Nedsättning av avgift	8
9.	Avgiftens erläggande	8
10.	Verkställighetsfrågor m.m.	8



1. Inledande bestämmelser

1 § Denna taxa gäller avgifter för Håbo kommuns kostnader för prövning och tillsyn enligt miljöbalken och strålskyddslagen, bestämmelser meddelade med stöd av miljöbalken eller EU:s förordningar inom miljöbalkens tillämpningsområde. Exempel på det är bland annat naturvård och kulturvård, skydd av områden, miljöfarlig verksamhet, hälsoskydd, verksamheter som orsakar miljöskador, vattenverksamhet, skötsel av jordbruksmark, kemiska produkter, biotekniska organismer och varor, avfall och producentansvar.

Utöver vad som anges i denna taxa kan ersättning till kommunen utgå bl.a. enligt 26 kap. 22 § miljöbalken för undersökningskostnader och enligt 25 kap. 2 § miljöbalken för rättegångskostnader. Taxan gäller även avgifter för kostnader för prövning och tillsyn enligt strålskyddslagen (2018:396) med tillhörande förordning strålskyddsförordning och strålskyddsföreskrifter.

2 § Avgift enligt denna taxa ska betalas för

1. Handläggning och andra åtgärder med anledning av ansökningar om tillstånd, dispens eller undantag.
2. Handläggning och andra åtgärder med anledning av anmälan av verksamhet eller åtgärd, och
3. Handläggning och andra åtgärder vid tillsyn i övrigt.
4. Tillsyn för klagomål som är befogade eller kräver utredning som överstiger 30 min handläggningstid.

3 § Avgift enligt denna taxa tas inte ut för

1. Tillsyn som föranleds av klagomål som är obefogat, och inte kräver utredning.
2. Handläggning som föranleds av att beslut av nämnd enligt miljöbalken och strålskyddslagen överklagas.
3. Upprättande av ansökan om utdömande av vite.

4 § Beslut om avgift eller om nedsättning eller efterskänkning av avgiften fattas av bygg- och miljönämnden.

5 § Enligt 27 kap. 3 § miljöbalken är alla som är skyldiga att betala en avgift enligt denna taxa, eller enligt 26 kap. 22 § miljöbalken, skyldiga att lämna de uppgifter som behövs för att avgiftens eller ersättningens storlek ska kunna bestämmas.

2. Timavgift

6 § Avgiftsuttag sker:

- 1) I förhållande till de avgiftsnivåer som motsvaras av handläggningstid enligt taxebilaga 1.
- 2) I förhållande till den årliga handläggningstid som anläggningen eller verksamheten tilldelats i taxebilaga 2.
- 3) I förhållande till den faktiskt nedlagda tillsynstiden i det enskilda ärendet.
- 4) Enligt de andra grunder som anges i taxan.

7 § Vid tillämpning av denna taxa införd den 1 januari 2022 är timavgiften handläggningsskostnaden per hel timme handläggningstid 1266 kr. Angivet belopp utgår från oktober månad 2021 som basmånad för indexering av timavgift enligt 9 §.

8 § I de fall timavgift tas ut i förhållande till faktiskt nedlagd handläggningstid avses med handläggningstid den sammanlagda tid som varje tjänsteperson vid nämnden har använt för handläggning. Det innebär bland annat inläsning av ärendet, kontakter med parter, samråd med experter och myndigheter, inspektioner, revisioner och provtagning och kontroller i övrigt, beredning i övrigt av ärendet samt föredragning av beslut.

9 § Avgift tas ut för varje kvart nedlagd handläggningstid. Om den sammanlagda handläggningstiden understiger en halvtimme per år tas ingen timavgift ut. För inspektioner, mätningar, och andra kontroller som utförs vardagar mellan 19:00 och 07:00, lördagar, söndagar, julafton, nyårsafton, påskafton, trettondagsafton, midsommarafton och helgdagar tas avgift ut med en 1,5 gånger ordinarie timavgift.

Inför varje nytt kalenderår regleras de fasta avgifterna enligt prisindex för kommunal verksamhet (PKV). Taxan regleras då för innevarande kalenderår med den procentsats som publiceras på SKR:s webbplats i oktober månad.

10 § Om ändringar görs i miljöbalkens bilagor eller miljöprövningsförordningen (2013:251) får bygg- och miljönämnden göra motsvarande ändringar i bilagor till denna taxa. Likaså gäller ändringar i Strålskyddslagen (2018:396).

3. Avgift för ansökningar om tillstånd, dispens eller undantag

11 § Avgift för prövning av ansökningar om tillstånd, dispens eller undantag ska betalas som antingen fast avgift genom tillämpning av den avgiftsnivå som anges i taxebilaga 1 eller i form av timavgift genom att den faktiskt nedlagda handläggningstiden i ärendet multipliceras med timavgiften. Om den utförda handläggningstiden i ärenden med fasta



avgifter överstiger handläggningstiden som anges i taxan kan tillsynsmyndigheten debitera sökande för de överstigande timmarna.

Avgift för prövning ska betalas för varje avgiftsbelagt ärende som ansökningen avser.

12 § Om det i ett beslut om tillstånd föreskrivs att en anordning inte får tas i bruk förrän den har besiktigats och godkänts av nämnden ingår kostnaden för en sådan besiktning i den fasta avgiften. Kan anordningen inte godkännas vid den besiktningen och ny besiktning måste ske vid ytterligare ett tillfälle, tas timavgift ut för den ytterligare handläggningstiden

13 § Avgift för prövning av ansökan om tillstånd, dispens eller undantag ska betalas av sökanden.

14 § Avgift för prövning ska betalas även om ansökan avslås eller återkallas. Avgift tas inte ut för en ansökan som återkallas innan handläggning påbörjas.

15 § I ärenden om ansökan om tillstånd för miljöfarlig verksamhet som prövas av kommunen är sökanden i förekommande fall även skyldig att ersätta kommunens kostnader enligt 19 kap. 4 och 5 §§ miljöbalken för sakkunniga som har tillkallats av kommunen och för kungörelser i ärendet. Sökanden är även skyldig att ersätta kommunens kostnader för kungörelser i ärendet om tillstånd, dispens eller undantag enligt 7 kap. miljöbalken eller förordningen (1998:1252) om områdesskydd.

16 § Utöver avgift för prövning, tillstånd, dispens eller undantag, kan avgift för tillsyn komma att tas ut för den verksamhet eller åtgärd som prövningen avser enligt vad som anges i denna taxa.

4. Avgift för anmälningsärenden

17 § Avgift för handläggning av anmälan av verksamhet eller åtgärd ska betalas i form av fast avgift motsvarande den uppskattade tidsåtgången för verksamheten eller åtgärden enligt bilaga 1 eller genom att den faktiskt nedlagda handläggningstiden i ärendet multipliceras med timtaxan, eller enligt de grunder i övrigt som anges i taxebilaga 1.

Avgift för handläggning av anmälan ska betalas för varje avgiftsbelagt ärende som anmälan avser. Om en anmälan omfattar flera miljöfarliga verksamheter enligt taxebilaga 1 ska full avgift betalas för den punkt som medför den högsta avgiften med tillägg av 25 procent av summan av de belopp som anges för övriga verksamheter.

Om den utförda handläggningstiden i ärenden med fasta avgifter överstiger handläggningstiden som anges i taxan kan tillsynsmyndigheten debitera sökande för överstigande timmar.

Avgift tas inte ut för en anmälan som återkallas innan handläggningen har påbörjats.

18 § Avgift för handläggningen av anmälan ska betalas av den som driver eller avser att bedriva verksamheten eller vidta åtgärden.

19 § Utöver avgift med anledning av handläggning av anmälan, kan avgift för tillsyn komma att tas ut för den verksamhet eller åtgärd som anmälan avser enligt vad som anges i denna taxa.

5. Avgift för återkommande tillsyn

20 § För återkommande tillsyn över miljöfarlig verksamhet eller åtgärder med en fastställd provningsnivå (A eller B) enligt miljöprövningsförordningen ska en fast årlig avgift betalas enligt vad som framgår av taxebilaga 2.

21 § För återkommande tillsyn över en verksamhet eller åtgärd med fastställd anmälningsplikt (C) enligt miljöprövningsförordningen, eller hälsoskyddsverksamheter som ska anmälas enligt förordningen om miljöfarlig verksamhet och hälsoskydd (H) ska en fast årlig avgift betalas enligt vad som framgår av taxebilaga 2.

22 § För regelbunden tillsyn över sådana verksamheter eller åtgärder som saknar fastställda krav på anmälan ("U" och "UH") ska avgift betalas i form av timavgift genom att den faktiskt nedlagda handläggningstiden i ärendet multipliceras med timtaxan enligt vad som framgår av bilaga 3.

23 § Om en verksamhetsutövare har verksamheter med verksamhetskoder inom tre eller flera olika verksamhetsgrupper som har egna rubriker i bilaga 2, så ska total avgift motsvara timmarna från verksamhetsgruppen med det högst angivna timantalet i bilaga 2 med ett tillägg om 25 procent på den avgiften.

24 § För verksamheter som tillståndsprövats ska avgiften bestämmas med utgångspunkt ifrån vad som anges i tillståndsbeslutet i fråga om produktionsvolym eller liknande.

25 § Fast årlig avgift omfattar kalenderår och ska betalas i förskott. Sådan avgift ska betalas från och med det kalenderår som följer efter att det beslut om tillstånd till verksamhet meddelats eller anmälan skett – eller i de fall tillstånd eller anmälan inte krävts, verksamheten har påbörjats. För tillsyn som sker dessförinnan tas timavgift ut.

Fast årlig avgift ska betalas med helt avgiftsbelopp för varje påbörjat kalenderår som verksamheten bedrivs.

6. Avgifter vid ändrat tillsynsbehov

26 § För verksamheter som omfattas av fast årlig tillsynsavgift får nämnden i särskild ordning besluta om extraordinär tillsynsavgift. Denna avgift tas ut för ett visst år om den faktiskt utförda tillsynen överskrider den tillsynstid som motsvaras av den fasta avgiften och denna tillsyn är föranledd av att verksamhetsutövaren bryter mot villkor, inte följer förelägganden eller förbud eller som orsakats av yttre påverkan i större omfattning.

Extraordinär tillsynstid beräknas som timavgift enligt § 6 och ska betalas i efterskott av den som är verksamhetsutövare vid tillsynens utförande.

7. Avgift för tillsyn i övrigt

27 § Avgift för tillsyn i övrigt ska betalas i form av timavgift genom att den faktiskt nedlagda handläggningstiden i ärendet multipliceras med timtaxan eller enligt de grunder som i övrigt anges i taxebilaga 1.

28 § Avgift för tillsyn betalas av den som bedriver eller avser att bedriva verksamheten, vidtar åtgärd eller i annat fall kan anses ha gett upphov till olägenheter som föranleder tillsynsåtgärden.

Tillsyn över miljöskador enligt 10 kap miljöbalken ska betalas av den som enligt det 10 kap miljöbalken är ansvarig för avhjälpande eller kostnader.

8. Nedsättning av avgift

29 § Om det finns särskilda skäl med hänsyn till verksamhetens art, omfattning, tillsynsbehov, nedlagd handläggningstid och övriga omständigheter, får avgift enligt denna taxa i ett enskilt fall sättas ner eller efterskänkas.

9. Avgiftens erläggande

30 § Betalning av avgift enligt denna taxa ska ske till Håbo kommun. Betalning ska ske inom tid som anges i beslutet om avgift eller i räkning.

10. Verkställighetsfrågor m.m.

31 § Av 1 kap. 2 § och 9 kap. 4 § förordningen (1998:940) om avgifter för prövning och tillsyn enligt miljöbalken framgår att kommunal nämnds beslut om avgift får verkställas enligt utsökningsbalken.

32 § Av 1 kap. 2 § och 9 kap. 5 § förordningen (1998:940) om avgifter för prövning och tillsyn enligt miljöbalken framgår att kommunal nämnd får förordna att dess beslut om avgift ska gälla omedelbart, även om det överklagas.

33 § Enligt 19 kap. 1 § miljöbalken överklagas kommunal nämnds beslut om avgift till länsstyrelsen.



Denna taxa träder i kraft den 1 januari 2022. I ärenden som rör tillstånd, anmälningar och dispenser tillämpas taxan på ärenden som kommer in efter denna dag.

Taxebilaga 1

	Beskrivning	Lagrum	Avgift
1	AVGIFTER FÖR MILJÖFARLIG VERKSAMHET OCH HÄLSOSKYDD		
	Prövning av ansökan		
1.1	Ansökan om tillstånd till inrättande av en avloppsanordning som en eller flera vattentoaletter ska anslutas till, och som inte omfattas av fast avgift enligt taxebilaga 2.	13 § förordningen (1998:899) om miljöfarlig verksamhet och hälsoskydd	Avgiftsnivå 3 hög, 8 timmar
1.2	Ansökan om tillstånd till anslutande av en vattentoalett till en befintlig avloppsanordning, och som inte omfattas av fast avgift enligt taxebilaga 2.	13 § förordningen (1998:899) om miljöfarlig verksamhet och hälsoskydd	Avgiftsnivå 3 hög, 8 timmar
1.3	Ansökan om tillstånd till inrättande av annat slag av toalett än vattentoalett enligt vad kommunen har föreskrivit för att förhindra olägenheter för människors hälsa, och som inte omfattas av fast avgift enligt taxebilaga 2.	13 § förordningen (1998:899) om miljöfarlig verksamhet och hälsoskydd	Avgiftsnivå 3 hög, 8 timmar
1.4	Ansökan om tillstånd till inrättande av värmepumpsanläggning för utvinning av värme ur mark, ytvatten, eller grundvatten enligt vad kommunen har föreskrivit för att skydda människors hälsa eller miljön och som inte omfattas av fast avgift enligt taxebilaga 2.	17 § förordningen (1998:899) om miljöfarlig verksamhet och hälsoskydd	Avgiftsnivå 2, 3 timmar
1.5	Ansökan om tillstånd till inrättande av luftvärmepump enligt vad kommunen har föreskrivit för att förhindra olägenheter för människors hälsa.	40 § förordningen (1998:899) om miljöfarlig verksamhet och hälsoskydd, 9 kap 12 § miljöbalken	Timavgift
1.6	Ansökan om tillstånd till hållande av nötkreatur, häst, get, får eller svin inom område med detaljplan eller områdesbestämmelser enligt vad kommunen har föreskrivit för att förhindra olägenheter för människors hälsa.	39 § förordningen (1998:899) om miljöfarlig verksamhet och hälsoskydd	Timavgift
1.7	Ansökan om tillstånd till hållande av pälsdjur eller fjäderfä som inte är sällskapsdjur inom område med detaljplan eller områdesbestämmelser enligt vad kommunen har föreskrivit för att förhindra olägenheter för människors hälsa.	39 § förordningen (1998:899) om miljöfarlig verksamhet och hälsoskydd	Avgiftsnivå 1, 2 timmar
1.8	Ansökan om tillstånd till hållande av orm inom område med detaljplan eller områdesbestämmelser enligt vad kommunen har föreskrivit för att förhindra olägenheter för människors hälsa.	39 § förordningen (1998:899) om miljöfarlig verksamhet och hälsoskydd	Timavgift

1.9	Ansökan om tillstånd till spridning av naturlig gödsel, slam och annan orenlighet inom område med detaljplan eller intill sådant område enligt vad kommunen har föreskrivit för att förhindra olägenheter för människors hälsa, per spridningstillfälle.	40 och 42 §§ förordningen (1998:899) om miljöfarlig verksamhet och hälsoskydd, 9 kap 12 § miljöbalken	Avgiftsnivå 2, 3 timmar
1.10	Ansökan om tillstånd eller dispens i andra frågor enligt vad kommunen har föreskrivit för att förhindra olägenheter för människors hälsa.	40 § förordningen (1998:899) om miljöfarlig verksamhet och hälsoskydd, 9 kap 12 § miljöbalken	Timavgift
1.11	Extra avgift när ansökan kräver mer tid än vad avgiften motsvarar		Timavgift
	Handläggning av anmälan		
1.12	Anmälan om miljöfarlig verksamhet.	9 kap 6 §, 1 kap 10 § miljöprövnings-förordningen (2013:251)	Timavgift
1.13	Anmälan om ändring av miljöfarlig verksamhet, och som inte omfattas av fast avgift enligt taxebilaga 2.	1 kap 11 § miljöprövnings-förordningen (2013:251)	Timavgift
1.14	Anmälan om inrättande av en avloppsanordning utan vattentoalett, och som inte omfattas av fast avgift enligt taxebilaga 2.	13 § förordningen (1998:899) om miljöfarlig verksamhet och hälsoskydd	Avgiftsnivå 3 hög, 8 timmar
1.15	Anmälan om ändring av en avloppsanordning och som inte omfattas av fast avgift enligt taxebilaga 2.	14 § förordningen (1998:899) om miljöfarlig verksamhet och hälsoskydd	Avgiftsnivå 3 hög, 8 timmar
1.16	Anmälan om att inrätta annan toalett än WC enligt vad kommunen har föreskrivit för att förhindra olägenheter för människors hälsa.	40 § förordningen (1998:899) om miljöfarlig verksamhet och hälsoskydd, 9 kap 12 § miljöbalken	Timavgift
1.17	Anmälan om inrättande av värmepumpsanläggning för utvinning av värme ur mark, ytvatten eller grundvatten och som inte omfattas av fast avgift enligt taxebilaga 2.	17 § förordningen (1998:899) om miljöfarlig verksamhet och hälsoskydd	Avgiftsnivå 2, 3 timmar
1.18	Anmälan om inrättande av luftvärmepump enligt vad kommunen har föreskrivit för att förhindra olägenheter för människors hälsa.	40 § förordningen (1998:899) om miljöfarlig verksamhet och hälsoskydd, 9 kap 12 § miljöbalken	Timavgift

1.19	Anmälan om anläggande av gödselstad eller annan upplagsplats för djurspillning inom ett område med detaljplan.	37 och 42 §§ förordningen (1998:899) om miljöfarlig verksamhet och hälsoskydd	Avgiftsnivå 2, 3 timmar
1.20	Anmälan om spridning av naturlig gödsel, slam och annan orenlighet inom område med detaljplan eller intill sådant område enligt vad kommunen har föreskrivit för att förhindra olägenheter för människors hälsa.	40 och 42 § § förordningen (1998:899) om miljöfarlig verksamhet och hälsoskydd, 9 kap 12 § miljöbalken	Avgiftsnivå 2, 3 timmar
1.21	Anmälan i andra frågor enligt vad kommunen har föreskrivit för att förhindra olägenheter för människors hälsa.	40 § förordningen (1998:899) om miljöfarlig verksamhet och hälsoskydd, 9 kap 12 § miljöbalken	Timavgift
1.22	Anmälan om att driva eller arrangera anmälningspliktig hälsoskyddsverksamhet där allmänheten yrkesmässigt erbjuds hygienisk behandling som innebär risk för blodsmitta.	38 § förordningen (1998:899) om miljöfarlig verksamhet och hälsoskydd	Avgiftsnivå 3 låg, 6 timmar
1.23	Anmälan om att driva eller arrangera anmälningspliktig hälsoskyddsverksamhet med bassängbad för allmänheten, eller som annars används av många människor.	38 § förordningen (1998:899) om miljöfarlig verksamhet och hälsoskydd	Avgiftsnivå 3 låg, 6 timmar
1.24	Anmälan om att driva eller arrangera anmälningspliktig hälsoskyddsverksamhet som utgörs av förskola, öppen förskola, fritidshem, öppen fritidsverksamhet, förskoleklass, grundskola, grundsärskola, gymnasieskola, gymnasiesärskola, specialskola, sameskola eller internationell skola.	38 § förordningen (1998:899) om miljöfarlig verksamhet och hälsoskydd	Avgiftsnivå 3 låg, 6 timmar
1.25	Extra avgift när anmälan kräver mer tid än vad avgiften motsvarar		Timavgift
	Tillsyn		
1.26	Olägenheter från joniserande och icke-joniserande strålning från verksamheter som är tillståndspliktiga enligt miljöprövningsförordningen (2013:251) och är kärntekniska verksamheter enligt lagen (1984:3) om kärnteknisk verksamhet eller verksamheter med strålning enligt strålskyddslagen (1988:220) om Strålsäkerhetsmyndigheten har överlåtit tillsynen till kommunen.	1 kap 19 och 20 §§ samt 2 kap 26 § miljötillsyns-förordningen (2011:13)	Timavgift



1.27	Annan miljöfarlig verksamhet, som inte omfattas av fast avgift för tillsyn enligt taxebilaga 2 eller timavgift enligt taxebilaga 3.	26 kap 3 § 3 st miljöbalken, 2 kap 31 § p 1 miljö-tillsynsförordningen	Timavgift
1.28	Byggnader, lokaler och anläggningar som kräver särskild uppmärksamhet och som inte omfattas av avgift för tillsyn enligt taxebilaga 2 eller taxebilaga 3;1. byggnader som innehåller en eller flera bostäder och tillhörande utrymmen,2. lokaler för undervisning, vård eller annat omhändertagande,3. samlingslokaler där många människor brukar samlas,4. hotell, pensionat och liknande lokaler där allmänheten yrkesmässigt erbjuds tillfällig bostad,5. idrottsanläggningar, campinganläggningar, badanläggningar, strandbad och andra liknande anläggningar som är upplåtna för allmänheten eller som annars utnyttjas av många människor,6. lokaler där allmänheten yrkesmässigt erbjuds hygienisk behandling,7. lokaler för förvaring av djur.	26 kap 3 § 3 st miljöbalken, 45 § förordningen (1998:899) om miljöfarlig verksamhet och hälsoskydd	Timavgift
1.29	Radon i bostäder och lokaler för allmänna ändamål.	26 kap 3 § 3 st miljöbalken	Timavgift
1.30	Provtagning vid tillsyn. Ersättning för att täcka kostnader vid provtagning inklusive analyser, transporter och frakt.		Timavgift
1.31	Annan hälsoskyddsverksamhet, som inte omfattas av fast avgift för tillsyn enligt taxebilaga 2.	26 kap 3 § 3 st miljöbalken	Timavgift
2	AVGIFT FÖR VATTENVERKSAMHET		
	Prövning av ansökan		
2.1	Ansökan enligt vad kommunen har föreskrivit för att förhindra olägenheter för människors hälsa om tillstånd till inrättande av ny anläggning för grundvattentäkt och denna inte kräver tillstånd enligt 11 kap miljöbalken.	9 kap 10 § 2 st miljö-balken	Timavgift
	Handläggning av anmälan		

2.2	Anmälan om vattenverksamhet där länsstyrelsen har överlåtit uppgiften att utöva tillsyn.	11 kap 9b § miljöbalken, 19 § förordningen (1998:1388) om vattenverksamhet, 1 kap 19 och 20 §§ samt 2 kap 29 § p 2 miljötillsynsförordningen (2011:13)	Timavgift
2.3	Anmälan om vattenverksamhet där inget tillsynsbesök behöver genomföras, där länsstyrelsen har överlåtit uppgiften att utöva tillsyn.	11 kap 9b § miljöbalken, 19 § förordningen (1998:1388) om vattenverksamhet, 1 kap 19 och 20 §§ samt 2 kap 29 § p 2 miljötillsynsförordningen (2011:13)	Timavgift
2.4	Anmälan enligt vad kommunen har föreskrivit för att förhindra olägenheter för människors hälsa om inrättande av ny anläggning för vattentäkt och denna inte kräver tillstånd enligt 11 kap miljöbalken.	9 kap 10 § 2 st miljöbalken	Timavgift
2.5	Anmälan enligt vad kommunen har föreskrivit för att förhindra olägenheter för människors hälsa om användande av befintlig anläggning för vattentäkt.	9 kap 10 § 2 st miljöbalken	Timavgift
2.6	Extra avgift när anmälan kräver mer tid än vad avgiften motsvarar		Timavgift
	Tillsyn		
2.7	Anläggning för vattentäkt som kräver tillstånd eller anmälan enligt vad kommunen har föreskrivit för att förhindra olägenheter för människors hälsa och som inte kräver tillstånd enligt 11 kap miljöbalken.	9 kap 10 § 2 st miljöbalken, 2 kap 31 § p 2 miljötillsynsförordningen (2011:13)	Timavgift
2.8	Övrig vattenverksamhet där länsstyrelsen har överlåtit uppgiften att utöva tillsyn.	1 kap 19 och 20 §§ samt 2 kap 29 § p 2 miljötillsynsförordningen (2011:13), 26 kap 10 § miljöbalken	Timavgift
2.9	Provtagning vid tillsyn. Ersättning för att täcka kostnader vid provtagning inklusive analyser, transporter och frakt.		Timavgift
3	AVGIFT FÖR KEMISKA PRODUKTER OCH BIOTEKNISKA ORGANISMER		
	LAGRING AV BRANDFARLIGA VÄTSKOR		
	Tillsyn		



3.1	Information innan installation påbörjas eller hantering inleds av brandfarliga vätskor eller spillolja i cistern ovan eller i mark som rymmer mer än 1 m ³ vätska (inom vattenskyddsområde hantering av mer än 250 liter brandfarliga vätskor eller spillolja) med tillhörande rörledningar.	3 kap 1 § 1 st Naturvårdsverkets föreskrifter om skydd mot mark- och vatten-förorening vid hantering av brandfarliga vätskor och spilloljor (NFS 2017:5), 2 kap 31 § p 5 miljötillsynsförordningen (2011:13)	Avgiftsnivå 2, 3 timmar
3.2	Information om cistern som tagits ur bruk.	6 kap 1 § Naturvårds-verkets föreskrifter om skydd mot mark- och vattenförorening vid hantering av brandfarliga vätskor och spilloljor (NFS 2017:5), 2 kap 31 § p 5 miljötillsynsförordningen (2011:13)	Timavgift
3.3	Kopior på rapporter från kontroller, inklusive periodiska kontroller, av cisterner och rörledningar.	3 kap 1 § 2 st Naturvårdsverkets föreskrifter om skydd mot mark- och vatten-förorening vid hantering avbrandfarliga vätskor och spilloljor (NFS 2017:5), 2 kap 31 och 32 §§ miljötillsynsförordningen (2011:13)	Timavgift
3.4	Övrig tillsyn av hantering av brandfarliga vätskor och spillolja, som inte omfattas av fast avgift för tillsyn enligt taxebilaga 2.	Naturvårdsverkets föreskrifter om skydd mot mark- och vatten-förorening vid hantering av brandfarliga vätskor och spilloljor (NFS 2017:5), 26 kap 3 § miljöbalken, 2 kap 31 § p5 miljö-tillsynsförordningen (2011:13)	Timavgift
4	FLUORERADE VÄXTHUSGASER		
	Tillsyn		

4.1	Underrättelse och samråd innan installation eller konvertering sker av sådan utrustning som innehåller 14 ton koldioxidekvivalenter f-gas eller mer.	14 § förordning (2016:1128) om fluorerade växthus-gaser, 2 kap 31 och 32 §§ miljötillsyns-förordningen (2011:13)	Avgiftsnivå 1, 2 timmar
4.2	Komplett rapport om det under någon del av ett kalenderår finns minst 14 ton koldioxidekvivalenter i en stationär anläggning eller i en mobil utrustning som omfattas av läckagekontroll enligt 11 § eller enligt artikel 3.3 andra stycket och 4.1-4.3 i EU-förordningen om f-gaser.	15 § förordning (2016:1128) om fluorerade växthusgaser, 2 kap 31 och 32 §§ miljötillsyns-förordningen (2011:13)	Avgiftsnivå 1, 2 timmar
4.3	Inkomplett rapport om det under någon del av ett kalenderår finns minst 14 ton koldioxidekvivalenter i en stationär anläggning eller i en mobil utrustning som omfattas av läckagekontroll enligt 11 § eller enligt artikel 3.3 andra stycket och 4.1-4.3 i EU-förordningen om f-gaser.	15 § förordning (2016:1128) om fluorerade växthusgaser, 2 kap 31 och 32 §§ miljötillsyns-förordningen (2011:13)	Avgiftsnivå 2, 3 timmar
4.4	Övrig tillsyn av fluorerade växthusgaser, som inte omfattas av fast avgift för tillsyn enligt taxebilaga 2.	2 kap 31 och 32 §§ miljötillsyns-förordningen (2011:13)	Timavgift
4.5	Extra avgift när tillsynen kräver mer tid än vad avgiften motsvarar		Timavgift
5	OZONNEDBRYTANDE ÄMNEN		
	Tillsyn		
5.1	Utrustning i motorfordon, flyg och tåg som innehåller kontrollerade ämnen.	Förordning (EU) nr 517/2014, förordning (EG) nr 1005/2009, 2 kap 31 § p 6 miljötillsyns-förordningen (2011:13)	Timavgift
5.2	Verksamhet där ozonnedbrytande ämne används för laboratorie- och analysarbeten som betraktas som viktiga enligt bilagan till Kommissionens förordning (EU) nr 291/2011, som inte omfattas av fast avgift för tillsyn enligt taxebilaga 2.	Förordning (EG) 1005/2009, förordning (EG) nr 291/2011, 2 kap 31 § p 5 miljötillsyns-förordningen (2011:13)	Timavgift
6	VÄXTSKYDDSMEDEL		
	Prövning av ansökan		
6.1	Ansökan om särskilt tillstånd till yrkesmässig användning av växtskyddsmedel.	2 kap 40 § förordningen (2014:425) om bekämpningsmedel	Avgiftsnivå 2, 3 timmar

6.2	Ansökan om tillstånd att yrkesmässigt använda växtskyddsmedel inom ett vattenskyddsområde som har inrättats före den 1 januari 2018 eller där föreskrifterna inte har ändrats efter den 1 januari 2018.	6 kap 1 och 2 §§ Naturvårdsverkets föreskrifter om spridning och viss övrig hantering av växtskyddsmedel (NFS 2015:2)	Avgiftsnivå 2, 3 timmar
6.3	Ansökan om dispens från förbudet att använda växtskyddsmedel på ängs- eller betesmark som inte är lämplig att plöja men som kan användas till slätter eller bete.	2 kap 37 och 39 §§ förordningen (2014:425) om bekämpningsmedel	Avgiftsnivå 2, 3 timmar
6.4	Extra avgift när ansökan kräver mer tid än vad avgiften motsvarar		Timavgift
	Handläggning av anmälan		
6.5	Anmälan om yrkesmässig användning av växtskyddsmedel.	2 kap 41 § Förordningen (2014:425) om bekämpningsmedel	Avgiftsnivå 2, 3 timmar
6.6	Extra avgift när anmälan kräver mer tid än vad avgiften motsvarar		Timavgift
	Tillsyn		
6.7	Underrättelse vid olyckor då en större mängd växtskyddsmedel läckt ut eller kan befaras läcka ut.	9 kap 1 § Naturvårdsverkets föreskrifter om spridning och viss övrig hantering av växtskyddsmedel (NFS 2015:2), 2 kap 31 § p 5 och 2 kap 32 § 1 st p 2b miljötillsyns-förordningen (2011:13) i lydelsen som gäller fr o m 1 juli 2018.	Timavgift
6.8	Underrättelse om vattentäkt, grundvatten eller en sjö eller ett vattendrag befaras bli förorenat av växtskyddsmedel.	9 kap 3 § Naturvårdsverkets föreskrifter om spridning och viss övrig hantering av växtskyddsmedel (NFS 2015:2), 2 kap 31 § p 5 och 2 kap 32 § 1 st p 2b miljötillsyns-förordningen (2011:13) i lydelsen som gäller fr o m 1 juli 2018.	Timavgift
6.9	Övrig tillsyn av växtskyddsmedel, som inte omfattas av fast avgift för tillsyn enligt taxebilaga 2.	2 kap 31 § p 5 miljö-tillsynsförordningen (2011:13)	Timavgift
7	BIOCIDPRODUKTER		

	Prövning av ansökan		
7.1	Ansökan om undantag från bestämmelserna om information och underrättelse i 4 kap 1-3 §§ Naturvårdsverkets föreskrifter om spridning av vissa biocidprodukter (NFS2015:3).	4 kap 4 § Naturvårdsverkets föreskrifter om spridning av vissa biocidprodukter (NFS2015:3)	Avgiftsnivå 1, 2 timmar
7.2	Extra avgift när ansökan kräver mer tid än vad avgiften motsvarar		Avgiftsnivå 4, timavgift
	Tillsyn		
7.3	Underrättelse i samband med spridning av biocidprodukt på en plats som allmänheten har tillträde till som inte omfattas av fast avgift för tillsyn enligt taxebilaga 2.	4 kap 2 § Naturvårdsverkets föreskrifter om spridning av vissa biocidprodukter (NFS2015:3), 2 kap 31 § p 5 miljö-tillsynsförordningen (2011:13)	Avgiftsnivå 1, 2 timmar
7.4	Övrig tillsyn av biocidprodukter, som inte omfattas av fast avgift för tillsyn enligt taxebilaga 2.	Naturvårdsverkets föreskrifter om spridning av vissa biocidprodukter (NFS2015:3), 2 kap 31 § p 5 miljö-tillsynsförordningen (2011:13)	Timavgift
7.5	Extra avgift när ansökan kräver mer tid än vad avgiften motsvarar		Timavgift
8	PCB		
	Prövning av ansökan		
8.1	Anökan om dispens från kravet om avlägsnande av PCB-produkt i byggnader och anläggningar och som inte omfattas av fast avgift för tillsyn enligt taxebilaga 2.	17 b § förordningen (2007:19) om PCB m.m.	Avgiftsnivå 4, timavgift
	Handläggning av anmälan		
8.2	Anmälan om avlägsnande av fogmassa eller halkskyddad golvmassa enligt 17, 17 a eller 17 b § förordning (2007:19) om PCB m.m. och som inte omfattas av fast avgift för tillsyn enligt taxebilaga 2	18 § förordningen (2007:19) om PCB m.m.	Timavgift
	Tillsyn		

8.3	Övrig tillsyn av PCB-varor och PCB-produkter som inte omfattas av fast avgift för tillsyn enligt taxebilaga 2.	Förordningen (2007:19) om PCB m.m., 26 kap 3 § 3 st miljöbalken, 2 kap 31 § p 5 miljö-tillsynsförordningen (2011:13)	Timavgift
9	KOSMETISKA PRODUKTER		
	Tillsyn		
9.1	Kosmetiska produkter, de uppgifter som enligt artiklarna 24, 25.1, 25.5 första stycket, 26, 27.1 och 27.5 i förordning (EG) nr 1223/2009 ska skötas av behörig myndighet, samt rådgöra med Läkemiddelsverket innan åtgärder vidtas enligt artikel 27.1 i förordningen.	Förordning (EG) nr 1223/2009, 2 kap 34 § miljö-tillsynsförordningen (2011:13)	Timavgift
9.2	Provtagning vid tillsyn. Ersättning för att täcka kostnader vid provtagning inklusive analyser, transporter och frakt.		Timavgift
10	ÖVRIGT AVSEENDE KEMISKA PRODUKTER		
	Tillsyn		
10.1	Primärleverantörers hantering av kemiska produkter, biotekniska organismer och varor som inte innebär utsläppande på marknaden, som inte omfattas av fast avgift för tillsyn enligt taxebilaga 2.	2 kap 32 § miljö-tillsynsförordningen (2011:13)	Timavgift
10.2	Hantering av kemiska produkter, biotekniska organismer och varor i andra verksamheter än miljöfarliga verksamheter enligt 9 kap miljöbalken, utom den tillsyn som Kemikalieinspektionen utövar över primärleverantörers utsläppande på marknaden	2 kap 31 § p 5 miljö-tillsynsförordningen (2011:13)	Timavgift
10.3	Övrig tillsyn av kemiska produkter, som inte omfattas av fast avgift för tillsyn enligt taxebilaga 2.	1 kap 19 och 20 §§, 2 kap 32 § samt 2 kap 19 § p 7-9, p 11-14, p 16, p 17, p 19 miljö-tillsynsförordningen (2011:13), 26 kap 3 § 3 st miljöbalken	Timavgift
10.4	Provtagning vid tillsyn. Ersättning för att täcka kostnader vid provtagning inklusive analyser, transporter och frakt.		Timavgift
11	AVGIFT FÖR VISS ÖVRIG VERKSAMHET		
	ÄRENDE OM ALLMÄNNA HÄNSYNSREGLER ENLIGT 2 KAP MILJÖBALKEN		
	Tillsyn		

11.1	Hushållning med energi samt användning av förnyelsebara energikällor, i verksamhet eller vid vidtagande av åtgärd som inte omfattas av fast avgift för tillsyn enligt taxebilaga 2.	2 kap 5 § samt 26 kap 3 § 3 st miljöbalken	Timavgift
11.2	I verksamhet eller vid vidtagande av åtgärd som inte omfattas av fast avgift i taxebilaga 2, utnyttja möjligheterna att 1. minska mängden avfall, 2. minska mängden skadliga ämnen i material och produkter, 3. minska de negativa effekterna av avfall, och 4. återvinna avfall.	2 kap 5 § samt 26 kap 3 § 3 st miljöbalken	Timavgift
11.3	Övrig tillsyn över att miljöbalkens hänsynsregler efterlevs, i verksamhet eller vid vidtagande av åtgärd som inte omfattas av fast avgift för tillsyn enligt taxebilaga 2.	2 kap 2-4 §§ miljöbalken 26 kap 3§ 3 st miljöbalken	Timavgift
12	ÄRENDE ENLIGT 7 OCH 12 KAP MILJÖBALKEN		
	Prövning av ansökan		
12.1	Ansökan om dispens från strandskyddsföreskrifter	7 kap 18 b § miljöbalken	Avgiftsnivå 3 hög, 8 timmar
12.2	Ansökan om tillstånd till verksamhet eller åtgärd som inte får utföras utan tillstånd enligt föreskrifter för natur- eller kulturresevat eller vattenskyddsområde.	Gällande föreskrifter	Avgiftsnivå 3 låg, 6 timmar
12.3	Ansökan om tillstånd till åtgärd som är förbjuden för att den strider mot syftet med det tilltänkta skyddet av ett område eller föremål som omfattas av ett interimistiskt beslut meddelat av kommunen enligt 7 kap 24 §.	7 kap 24 § miljöbalken	Timavgift
12.4	Ansökan om dispens eller undantag från föreskrifter för natur- eller kulturresevat, naturminne, djur- och växtskyddsområde eller vattenskyddsområde.	Gällande föreskrifter, 7 kap 7 § miljöbalken, 9 § förordning (1998:1252) om områdesskydd enligt miljöbalken m.m.	Timavgift
12.5	Ansökan om nya eller ändrade villkor i ett beslut om tillstånd eller dispens avseende natur- eller kulturresevat, naturminne, djur- och växtskyddsområde eller vattenskyddsområde.	Gällande föreskrifter, 7 kap 7 § miljöbalken, 9 § förordning (1998:1252) om områdesskydd enligt miljöbalken m.m.	Timavgift
12.6	Ansökan om dispens från förbudet att bedriva en verksamhet eller vidta en åtgärd som kan skada naturmiljön i ett biotopskyddsområde.	7 kap 11 § 2 st miljöbalken, 1 kap 19 och 20 §§ samt 2 kap 8 § miljötillsyns-förordningen (2011:13)	Timavgift
12.7	Extra avgift när ansökan kräver mer tid än vad avgiften motsvarar		Timavgift

Handläggning av anmälan			
12.8	Anmälan om en verksamhet eller åtgärd inom natur- eller kulturresevat eller vattenskyddsområde som kräver anmälan enligt föreskrifter meddelade för natur- eller kulturresevat eller vattenskyddsområde.	Gällande föreskrifter	Timavgift
12.9	Anmälan för samråd av en åtgärd som inte omfattas av tillstånds- eller anmälningsplikt enligt andra bestämmelser i miljöbalken och som kan komma att väsentligt ändra naturmiljön.	12 kap 6 § miljöbalken	Timavgift
Tillsyn			
12.10	Naturresevat, kulturresevat, naturminnen, biotopskyddsområden, vattenskyddsområden som kommunen har beslutat om, djur- och växtskyddsområden som kommunen har meddelat föreskrifter om, område eller föremål som omfattas av ett interimistiskt beslut meddelat av kommunen enligt 7 kap 24 § miljöbalken, strandskydd utom det som länsstyrelsen har tillsyn över när det gäller väg- och järnvägsanläggningar.	2 kap 9 § miljö-tillsynsförordningen	Timavgift
12.11	Verksamhet som berörs av föreskrifter i fråga om 1. begränsningar av antalet djur i ett jordbruk, 2. försiktighetsmått för gödselhanteringen, och 3. växtodlingen och som inte omfattas av fast avgift för tillsyn enligt taxebilaga 2.	12 kap 10 § miljö-balken, 2 kap 32 § miljö-tillsynsförordningen (2011:13)	Timavgift
12.12	Tillsyn av skyddade områden enligt 7 kap miljöbalken som har beslutats av länsstyrelsen, om länsstyrelsen har överlåtit uppgiften att utöva tillsyn.	1 kap 19 och 20 §§ samt 2 kap 8 § miljö-tillsynsförordningen (2011:13)	Timavgift
12.13	Skötsel av jordbruksmark och annan markanvändning vid jordbruket enligt 7, 8 och 12 kap. miljöbalken, om länsstyrelsen har överlåtit uppgiften att utöva tillsyn, som inte omfattas av fast avgift för tillsyn enligt taxebilaga 2.	1 kap 19 och 20 §§ samt 2 kap 8 § miljö-tillsynsförordningen (2011:13)	Timavgift
12.14	Vilthägn, om länsstyrelsen har överlåtit uppgiften att utöva tillsyn.	12 kap 11 § miljöbalken, 1 kap 19 och 20 §§ samt 2 kap 8 § miljö-tillsynsförordningen (2011:13)	Timavgift
12.15	Övrig tillsyn av skötsel av jordbruksmark och annan markanvändning i jordbruket och som inte omfattas av fast avgift för tillsyn enligt taxebilaga 2.	2 kap 8 § p 7 samt 1 kap 19 och 20 §§ miljö-tillsynsförordningen (2011:13) eller 26 kap 3 § 3 st miljöbalken	Timavgift
13	ÄRENDEN ENLIGT 8 KAP MILJÖBALKEN		

	Tillsyn		
13.1	Artskydd om länsstyrelsen har överlåtit uppgiften att utöva tillsyn.	8 kap 1-4 §§ miljöbalken, 1 kap 19 och 20 §§ samt 2 kap 8 § miljötillsyns förordningen (2011:13)	Avgiftsnivå 4, timavgift
14	ÄRENDEN OM VERKSAMHETER SOM ORSAKAR MILJÖSKADOR ENLIGT 10 KAP MILJÖBALKEN		
	Handläggning av anmälan		
14.1	Anmälan om avhjälpande av vissa föroreningsskador.	28 § förordningen (1998:899) om miljöfarlig verksamhet och hälsoskydd	
	Tillsyn		
14.2	Underrättelse om upptäckt av en förorening på en fastighet och föroreningen kan medföra skada eller olägenhet för människors hälsa eller miljön.	10 kap 11 § miljöbalken	Timavgift
14.3	Underrättelse om upptäckt av en överhängande fara för att en verksamhet eller åtgärd medför en allvarlig miljöskada.	10 kap 12 och 14 §§ miljöbalken	Timavgift
14.4	Underrättelse om upptäckt av att en allvarlig miljöskada har uppstått.	10 kap 13 och 14 §§ miljöbalken	Timavgift
14.5	Övrig tillsyn av föroreningsskador som inte omfattas av länsstyrelsens tillsynsansvar och andra miljöskador om skadorna har orsakats av en verksamhet eller åtgärd som den kommunala nämnden har tillsynsansvaret för.	2 kap 31 § p 3 miljö-tillsynsförordningen (2011:13), 26 kap 3 § 3 st miljöbalken	Timavgift
14.6	Provtagning vid tillsyn. Ersättning för att täcka kostnader vid provtagning inklusive analyser, transporter och frakt.		Timavgift
15	ÄRENDEN ENLIGT 15 KAP MILJÖBALKEN		
	Prövning av ansökan		
15.1	Ansökan om tillstånd från en fastighetsinnehavare att på fastigheten själv återvinna eller bortskaffa avfall även om ett sådant tillstånd inte krävs.	15 kap 25 § p 2 miljöbalken	Avgiftsnivå 1, 2 timmar
15.2	Ansökan om dispens från förbudet att hantera avfall när kommunen ska ansvara för en viss hantering av avfall.	15 kap 25 § p 1 miljöbalken	Avgiftsnivå 1, 2 timmar
15.3	Ansökan om dispens avseende anmälan om uppehåll i hämtning, gemensam behållare, total befrielse från hämtning av avfall enligt kommunens föreskrifter om avfallshantering	75 § avfalls-förordningen (2011:927)	Avgiftsnivå 1, 2 timmar
15.4	Övriga ansökningar	75 § avfalls-förordningen (2011:927)	Timavgift

15.5	Extra avgift när ansökan kräver mer tid än vad avgiften motsvarar		Timavgift
	Handläggning av anmälan		
15.6	Anmälan från fastighetsägare att på fastigheten själv kompostera eller på annat sätt återvinna eller bortskaffa annat hushållsavfall än trädgårdsavfall	15 kap 19 och 24 §§ miljöbalken, 45 § avfallsförordningen (2011:927)	Avgiftsnivå 2, 3 timmar
15.7	Anmälan enligt kommunens föreskrifter om avfallshantering av fastighetsinnehavare att på fastigheten själv återvinna eller bortskaffa avfall.	75 § avfalls-förordningen (2011:927)	Timavgift
15.8	Anmälan enligt kommunens föreskrifter om avfallshantering av uppehåll i hämtning, gemensam behållare, total befrielse från hämtning av avfall.	75 § avfalls-förordningen (2011:927)	Timavgift
15.9	Övriga anmälningar enligt kommunens föreskrifter om avfallshantering.	75 § avfalls-förordningen (2011:927)	Timavgift
	Tillsyn		
15.10	Avfallshantering, som inte omfattas av fast avgift för tillsyn enligt taxebilaga 2.	26 kap 3 § 3 st miljöbalken	Timavgift
15.11	Tillsyn över transportörer av farligt avfall och övrigt avfall.	36 eller 42 §§ avfallsförordningen (2011:927)	Timavgift
15.12	Tillsyn i övrigt av avfallshantering och producentansvar.		Timavgift
15.13	Provtagning vid tillsyn. Ersättning för att täcka kostnader vid provtagning inklusive analyser, transporter och frakt.		Timavgift
16	ÄRENDEN ENLIGT 26 KAP MILJÖBALKEN		
	Tillsyn		
16.1	Stängselgenombrott om länsstyrelsen har överlåtit uppgiften att utöva tillsyn.	26 kap 11 § miljö-balken, 1 kap 19 och 20 §§ samt 2 kap 8 § miljötillsynsförordningen (2011:13)	Timavgift
17	Ärenden om miljöskaktionsavgift och åtalsanmälan		
	Tillsyn		
17.1	Avgift för handläggning av miljöskaktionsavgift .	Förordning (2012:259) om miljöskaktionsavgifter.	Timavgift

Taxebilaga 2 Fast årlig avgift (förskottsbetalning)

	Verksamhets-kod	Prövn.-nivå	Timmar	Beskrivning
				VERKSAMHETSGRUPP JORDBRUK
1				Verksamhetsgrupp Djurhållning
1.1	1.10-i och 1.11	B	9	För en verksamhet som är tillståndspliktig enligt 2 kap. 1 eller 2 § miljöprövningsförordningen är tillsynstiden 9 timmar. För så kallade industriutsläppsverksamheter (IUV, markerade med "-i" efter koden) så tillkommer ett generellt tillägg med 20 timmar.
1.2	1.20	C	6	För en verksamhet som är anmälningspliktig enligt 2 kap. 3 § miljöprövningsförordningen är tillsynstiden 6 timmar.
2				Verksamhetsgrupp Uppodling av annan mark än jordbruksmark för jordbruksproduktion
2.1	1.30	C	6	För en verksamhet som är anmälningspliktig enligt 2 kap. 4 § miljöprövningsförordningen är tillsynstiden 6 timmar.
3				VERKSAMHETSGRUPP FISKODLING OCH ÖVERVINTRING AV FISK
3.1	5.10	B	9	För en verksamhet som är tillståndspliktig enligt 3 kap. 1 § miljöprövningsförordningen är tillsynstiden 9 timmar.
3.2	5.20	C	6	För en verksamhet som är anmälningspliktig enligt 3 kap. 2 § miljöprövningsförordningen är tillsynstiden 6 timmar.
				VERKSAMHETSGRUPP UTVINNING, BRYTNING OCH BEARBETNING AV TORV, OLJA, GAS, KOL, MALM, MINERAL, BERG, NATURGRUS OCH ANNAT
4				Verksamhetsgrupp Berg, naturgrus och andra jordarter
4.1	10.10	B	9	För en verksamhet som är tillståndspliktig enligt 4 kap. 1 § miljöprövningsförordningen är tillsynstiden 9 timmar.
4.2	10.11	B	18	1. För en verksamhet som är tillståndspliktig enligt 4 kap. 2 § miljöprövningsförordningen är tillsynstiden 18 timmar om tillståndet gäller för mer än 200 000 ton.
4.3	10.11	B	18	2. För en verksamhet som är tillståndspliktig enligt 4 kap. 2 § miljöprövningsförordningen är tillsynstiden 18 timmar om tillståndet gäller för mer än 50 000 ton men högst 200 000 ton.
4.4	10.11	B	9	3. För en verksamhet som är tillståndspliktig enligt 4 kap. 2 § miljöprövningsförordningen är tillsynstiden 9 timmar om tillståndet gäller för mer än 10 000 ton men högst 50 000 ton.
4.5	10.11	B	9	4. För en verksamhet som är tillståndspliktig enligt 4 kap. 2 § miljöprövningsförordningen är tillsynstiden 9 timmar, om tillståndet gäller för mer än 5 000 ton men högst 10 000 ton.
4.6	10.11	B	6	5. För en verksamhet som är tillståndspliktig enligt 4 kap. 2 § miljöprövningsförordningen är tillsynstiden 6 timmar om tillståndet gäller för mer än 1 000 ton men högst 5 000 ton.
4.7	10.11	B	6	6. För en verksamhet som är tillståndspliktig enligt 4 kap. 2 § miljöprövningsförordningen är tillsynstiden 6 timmar om tillståndet inte omfattas av någon av 1-5.

4.8	10.20	B	9	1. För en verksamhet som är tillståndspliktig enligt 4 kap. 3 § miljöprövningsförordningen är tillsynstiden 9 timmar för täkt av torv.
4.9	10.20	B	18	2. För en verksamhet som är tillståndspliktig enligt 4 kap. 3 § miljöprövningsförordningen är tillsynstiden 18 timmar för annan täkt än som avses i 1, om tillståndet gäller för mer än 200 000 ton.
4.10	10.20	B	18	3. För en verksamhet som är tillståndspliktig enligt 4 kap. 3 § miljöprövningsförordningen är tillsynstiden 18 timmar för annan täkt än som avses i 1, om tillståndet gäller för mer än 50 000 ton men högst 200 000 ton.
4.11	10.20	B	9	4. För en verksamhet som är tillståndspliktig enligt 4 kap. 3 § miljöprövningsförordningen är tillsynstiden 9 timmar för annan täkt än som avses i 1, om tillståndet gäller för mer än 10 000 ton men högst 50 000 ton.
4.12	10.20	B	9	5. För en verksamhet som är tillståndspliktig enligt 4 kap. 3 § miljöprövningsförordningen är tillsynstiden 9 timmar för annan täkt än som avses i 1, om tillståndet gäller för mer än 5 000 ton men högst 10 000 ton.
4.13	10.20	B	6	6. För en verksamhet som är tillståndspliktig enligt 4 kap. 3 § miljöprövningsförordningen är tillsynstiden 6 timmar för annan täkt än som avses i 1, om tillståndet gäller för mer än 1 000 ton men högst 5 000 ton.
4.14	10.20	B	6	7. För en verksamhet som är tillståndspliktig enligt 4 kap. 3 § miljöprövningsförordningen är tillsynstiden 6 timmar för annan täkt än som avses i 1, om tillståndet inte omfattas av någon av 1-6.
4.15	10.30	C	9	För en verksamhet som är anmälningspliktig enligt 4 kap. 4 § miljöprövningsförordningen är tillsynstiden 9 timmar.
4.16	10.40	C	9	För en verksamhet som är anmälningspliktig enligt 4 kap. 5 § miljöprövningsförordningen är tillsynstiden 9 timmar.
4.17	10.50	C	9	För en verksamhet som är anmälningspliktig enligt 4 kap. 6 § miljöprövningsförordningen är tillsynstiden 9 timmar.
4.18	10.60	C	9	För en verksamhet som är anmälningspliktig enligt 4 kap. 7 § miljöprövningsförordningen är tillsynstiden 9 timmar.
5				Verksamhetsgrupp Råpetroleum, naturgas och kol
5.1	11.20	B	13	1. För en verksamhet som är tillståndspliktig enligt 4 kap. 9 § miljöprövningsförordningen är tillsynstiden 13 timmar för utvinning i vattenområde.
5.2	11.20	B	13	2. För en verksamhet som är tillståndspliktig enligt 4 kap. 9 § miljöprövningsförordningen är tillsynstiden 13 timmar för utvinning på land.
5.3	11.30	C	9	För en verksamhet som är anmälningspliktig enligt 4 kap. 10 § miljöprövningsförordningen är tillsynstiden 9 timmar.
6				Verksamhetsgrupp Malm och mineral
6.1	13.30	B	90	För en verksamhet som är tillståndspliktig enligt 4 kap. 13 § miljöprövningsförordningen är tillsynstiden 90 timmar.
6.2	13.60	B	64	För en verksamhet som är tillståndspliktig enligt 4 kap. 16 § miljöprövningsförordningen är tillsynstiden 64 timmar.
7				Verksamhetsgrupp Annan utvinningsindustri

7.1	13.70	C	9	För en verksamhet som är anmälningspliktig enligt 4 kap. 17 § miljöprövningsförordningen är tillsynstiden 9 timmar.
				VERKSAMHETSGRUPP LIVSMEDEL OCH FODER
8				Verksamhetsgrupp Slakterier
8.1	15.30	C	9	För en verksamhet som är anmälningspliktig enligt 5 kap. 3 § miljöprövningsförordningen är tillsynstiden 9 timmar.
9				Verksamhetsgrupp Livsmedel av animaliska råvaror
9.1	15.40-i, 15.45	B	90	1. För en verksamhet som är tillståndspliktig enligt 5 kap. 4 eller 5 § miljöprövningsförordningen är tillsynstiden 90 timmar om verksamheten avser bearbetning av animaliska biprodukter. För så kallade industriutsläppsverksamheter (IUV, markerade med "-i" efter koden) så tillkommer ett generellt tillägg med 20 timmar.
9.2	15.40-i, 15.45	B	30	2. För en verksamhet som är tillståndspliktig enligt 5 kap. 4 eller 5 § miljöprövningsförordningen är tillsynstiden 30 timmar om verksamheten avser rökning. För så kallade industriutsläppsverksamheter (IUV, markerade med "-i" efter koden) så tillkommer ett generellt tillägg med 20 timmar.
9.3	15.40-i, 15.45	B	64	3. För en verksamhet som är tillståndspliktig enligt 5 kap. 4 eller 5 § miljöprövningsförordningen är tillsynstiden 64 timmar om verksamheten inte omfattas av 1 eller 2. För så kallade industriutsläppsverksamheter (IUV, markerade med "-i" efter koden) så tillkommer ett generellt tillägg med 20 timmar.
9.4	15.50	C	9	För en verksamhet som är anmälningspliktig enligt 5 kap. 6 § miljöprövningsförordningen är tillsynstiden 9 timmar.
10				Verksamhetsgrupp Rökeri
10.1	15.80	C	9	För en verksamhet som är anmälningspliktig enligt 5 kap. 7 § miljöprövningsförordningen är tillsynstiden 9 timmar.
11				Verksamhetsgrupp Livsmedel av vegetabiliska råvaror
11.1	15.90-i, 15.95	B	64	1. För en verksamhet som är tillståndspliktig enligt 5 kap. 8 eller 9 § miljöprövningsförordningen är tillsynstiden 64 timmar om verksamheten avser anläggning för tillverkning av stärkelse, stärkelsederivat eller socker. För så kallade industriutsläppsverksamheter (IUV, markerade med "-i" efter koden) så tillkommer ett generellt tillägg med 20 timmar.
11.2	15.90-i, 15.95	B	30	2. För en verksamhet som är tillståndspliktig enligt 5 kap. 8 eller 9 § miljöprövningsförordningen är tillsynstiden 30 timmar om verksamheten avser rostning av kaffe. För så kallade industriutsläppsverksamheter (IUV, markerade med "-i" efter koden) så tillkommer ett generellt tillägg med 20 timmar.
11.3	15.90-i, 15.95	B	64	3. För en verksamhet som är tillståndspliktig enligt 5 kap. 8 eller 9 § miljöprövningsförordningen är tillsynstiden 64 timmar om verksamheten avser anläggning för framställning av livsmedel med beredning och behandling med en produktion av mer än 50 000 ton per kalenderår och inte omfattas av 1 eller 2. För så kallade industriutsläppsverksamheter (IUV, markerade med "-i" efter koden) så tillkommer ett generellt tillägg med 20 timmar.

11.4	15.90-i, 15.95	B	30	4. För en verksamhet som är tillståndspliktig enligt 5 kap. 8 eller 9 § miljöprövningsförordningen är tillsynstiden 30 timmar om verksamheten inte omfattas av någon av 1-3. För så kallade industriutsläppsverksamheter (IUV, markerade med "-i" efter koden) så tillkommer ett generellt tillägg med 20 timmar.
11.5	15.101	C	9	För en verksamhet som är anmälningspliktig enligt 5 kap. 10 § miljöprövningsförordningen är tillsynstiden 9 timmar.
12				Verksamhetsgrupp Kvarnprodukter
12.1	15.125	C	9	För en verksamhet som är anmälningspliktig enligt 5 kap. 11 § miljöprövningsförordningen är tillsynstiden 9 timmar.
13				Verksamhetsgrupp Livsmedel av kombinerade råvaror
13.1	15.131-i, 15.141	B	64	1. För en verksamhet som är tillståndspliktig enligt 5 kap. 12 eller 13 § miljöprövningsförordningen är tillsynstiden 64 timmar med en produktion av mer än 10 000 ton per kalenderår. För så kallade industriutsläppsverksamheter (IUV, markerade med "-i" efter koden) så tillkommer ett generellt tillägg med 20 timmar.
13.2	15.131-i, 15.141	B	30	2. För en verksamhet som är tillståndspliktig enligt 5 kap. 12 eller 13 § miljöprövningsförordningen är tillsynstiden 30 timmar om verksamheten inte omfattas av 1. För så kallade industriutsläppsverksamheter (IUV, markerade med "-i" efter koden) så tillkommer ett generellt tillägg med 20 timmar.
13.3	15.151	C	9	För en verksamhet som är anmälningspliktig enligt 5 kap. 14 § miljöprövningsförordningen är tillsynstiden 9 timmar.
14				Verksamhetsgrupp Mjolkprodukter
14.1	15.170-i	B	30	För en verksamhet som är tillståndspliktig enligt 5 kap. 15 § miljöprövningsförordningen är tillsynstiden 30 timmar. För så kallade industriutsläppsverksamheter (IUV, markerade med "-i" efter koden) så tillkommer ett generellt tillägg med 20 timmar.
14.2	15.180	C	18	För en verksamhet som är anmälningspliktig enligt 5 kap. 16 § miljöprövningsförordningen är tillsynstiden 18 timmar.
15				Verksamhetsgrupp Annan livsmedelstillverkning
15.1	15.185-i och 15.190	B	90	1. För en verksamhet som är tillståndspliktig enligt 5 kap. 17 eller 18 § miljöprövningsförordningen är tillsynstiden 90 timmar om verksamheten avser framställning eller raffinering av vegetabiliska eller animaliska oljor eller fetter med en produktion av mer än 100 000 ton per kalenderår. För så kallade industriutsläppsverksamheter (IUV, markerade med "-i" efter koden) så tillkommer ett generellt tillägg med 20 timmar.
15.2	15.185-i och 15.190	B	64	2. För en verksamhet som är tillståndspliktig enligt 5 kap. 17 eller 18 § miljöprövningsförordningen är tillsynstiden 64 timmar om verksamheten avser framställning eller raffinering av vegetabiliska eller animaliska oljor eller fetter med en produktion av mer än 50 000 ton men högst 100 000 ton per kalenderår. För så kallade industriutsläppsverksamheter (IUV, markerade med "-i" efter koden) så tillkommer ett generellt tillägg med 20 timmar.

15.3	15.185-i och 15.190	B	30	3. För en verksamhet som är tillståndspliktig enligt 5 kap. 17 eller 18 § miljöprövningsförordningen är 3. tillsynstiden 30 timmar om verksamheten avser framställning eller raffinering av vegetabiliska eller animaliska oljor eller fetter med en produktion av högst 50 000 ton per kalenderår. För så kallade industriutsläppsverksamheter (IUV, markerade med "-i" efter koden) så tillkommer ett generellt tillägg med 20 timmar.
15.4	15.185-i och 15.190	B	30	4. För en verksamhet som är tillståndspliktig enligt 5 kap. 17 eller 18 § miljöprövningsförordningen är tillsynstiden 30 timmar för annan verksamhet som inte omfattas av någon av 1-3. För så kallade industriutsläppsverksamheter (IUV, markerade med "-i" efter koden) så tillkommer ett generellt tillägg med 20 timmar.
15.5	15.200	C	9	För en verksamhet som är anmälningspliktig enligt 5 kap. 19 § miljöprövningsförordningen är tillsynstiden 9 timmar.
15.6	15.210	B	30	För en verksamhet som är tillståndspliktig enligt 5 kap. 20 § miljöprövningsförordningen är tillsynstiden 30 timmar.
15.7	15.220	C	6	För en verksamhet som är anmälningspliktig enligt 5 kap. 21 § miljöprövningsförordningen är tillsynstiden 6 timmar.
15.8	15.230	B	64	För en verksamhet som är tillståndspliktig enligt 5 kap. 22 § miljöprövningsförordningen är tillsynstiden 64 timmar.
15.9	15.240	C	9	För en verksamhet som är anmälningspliktig enligt 5 kap. 23 § miljöprövningsförordningen är tillsynstiden 9 timmar.
15.10	15.250	B	13	1. För en verksamhet som är tillståndspliktig enligt 5 kap. 24 § miljöprövningsförordningen är tillsynstiden 13 timmar för framställning av malt.
15.11	15.250	B	64	2. För en verksamhet som är tillståndspliktig enligt 5 kap. 24 § miljöprövningsförordningen är tillsynstiden 64 timmar för framställning av mer än 20 000 ton läskedryck eller maltdryck per kalenderår.
15.12	15.250	B	30	3. För en verksamhet som är tillståndspliktig enligt 5 kap. 24 § miljöprövningsförordningen är tillsynstiden 30 timmar för framställning av mer än 10 000 ton men högst 20 000 ton läskedryck eller maltdryck per kalenderår.
15.13	15.260	C	9	För en verksamhet som är anmälningspliktig enligt 5 kap. 25 § miljöprövningsförordningen är tillsynstiden 9 timmar.
15.14	15.270	B	90	1. För en verksamhet som är tillståndspliktig enligt 5 kap. 26 § miljöprövningsförordningen är tillsynstiden 90 timmar för anläggning för tillverkning av jäst.
15.15	15.270	B	47	2. För en verksamhet som är tillståndspliktig enligt 5 kap. 26 § miljöprövningsförordningen är tillsynstiden 47 timmar för anläggning för tillverkning av startkulturer av mikroorganismer.
15.16	15.280	C	18	För en verksamhet som är anmälningspliktig enligt 5 kap. 27 § miljöprövningsförordningen är tillsynstiden 18 timmar.
15.17	15.310	C	18	För en verksamhet som är anmälningspliktig enligt 5 kap. 28 § miljöprövningsförordningen är tillsynstiden 18 timmar.
16				Verksamhetsgrupp Foder av animaliska och vegetabiliska råvaror

16.1	15.330-i, 15.350-i och 15.370-i	B	90	1. För en verksamhet som är tillståndspliktig enligt 5 kap. 29, 31 eller 33 § miljöprövningsförordningen är tillsynstiden 90 timmar för anläggning för bearbetning av animaliska biprodukter med en produktion baserad på mer än 10 000 ton råvara per kalenderår. För så kallade industriutsläppsverksamheter (IUV, markerade med "-i" efter koden) så tillkommer ett generellt tillägg med 20 timmar.
16.2	15.330-i, 15.350-i och 15.370-i	B	30	2. För en verksamhet som är tillståndspliktig enligt 5 kap. 29, 31 eller 33 § miljöprövningsförordningen är tillsynstiden 30 timmar för anläggning som inte omfattas av 1. För så kallade industriutsläppsverksamheter (IUV, markerade med "-" efter koden) så tillkommer ett generellt tillägg med 20 timmar.
16.3	15.340	C	18	För en verksamhet som är anmälningspliktig enligt 5 kap. 30 § miljöprövningsförordningen är tillsynstiden 18 timmar.
16.4	15.360	C	9	För en verksamhet som är anmälningspliktig enligt 5 kap. 32 § miljöprövningsförordningen är tillsynstiden 9 timmar.
17				VERKSAMHETSGRUPP TEXTILVAROR
17.1	17.30	C	18	För en verksamhet som är anmälningspliktig enligt 6 kap. 3 § miljöprövningsförordningen är tillsynstiden 18 timmar.
				VERKSAMHETSGRUPP PÄLS, SKINN OCH LÄDER
18				VERKSAMHETSGRUPP TRÄVAROR
18.1	20.05-i	B	64	För en verksamhet som är tillståndspliktig enligt 8 kap. 1 § miljöprövningsförordningen är tillsynstiden 64 timmar. För så kallade industriutsläppsverksamheter (IUV, markerade med "-i" efter koden) så tillkommer ett generellt tillägg med 20 timmar.
18.2	20.10	C	18	För en verksamhet som är anmälningspliktig enligt 8 kap. 2 § miljöprövningsförordningen är tillsynstiden 18 timmar.
18.3	20.20	B	64	1. För en verksamhet som är tillståndspliktig enligt 8 kap. 3 § miljöprövningsförordningen är tillsynstiden 64 timmar för produktion som omfattar mer än 200 000 kubikmeter per kalenderår.
18.4	20.20	B	30	2. För en verksamhet som är tillståndspliktig enligt 8 kap. 3 § miljöprövningsförordningen är tillsynstiden 30 timmar för produktion som inte omfattas av 1.
18.5	20.30	C	18	För en verksamhet som är anmälningspliktig enligt 8 kap. 4 § miljöprövningsförordningen är tillsynstiden 18 timmar.
18.6	20.40	C	18	För en verksamhet som är anmälningspliktig enligt 8 kap. 5 § miljöprövningsförordningen är tillsynstiden 18 timmar.
18.7	20.50-i	B	137	1. För en verksamhet som är tillståndspliktig enligt 8 kap. 6 § miljöprövningsförordningen är tillsynstiden 137 timmar för produktion som omfattar mer än 20 000 ton per kalenderår. För så kallade industriutsläppsverksamheter (IUV, markerade med "-i" efter koden) så tillkommer ett generellt tillägg med 20 timmar.
18.8	20.50-i	B	64	2. För en verksamhet som är tillståndspliktig enligt 8 kap. 6 § miljöprövningsförordningen är tillsynstiden 64 timmar för produktion som inte omfattas av 1. För så kallade industriutsläppsverksamheter (IUV, markerade med "-i" efter koden) så tillkommer ett generellt tillägg med 20 timmar.
18.9	20.60	C	18	För en verksamhet som är anmälningspliktig enligt 8 kap. 7 § miljöprövningsförordningen är tillsynstiden 18 timmar.

18.10	20.70	B	13	För en verksamhet som är tillståndspliktig enligt 8 kap. 8 § miljöprövningsförordningen är tillsynstiden 13 timmar.
18.11	20.80	C	9	För en verksamhet som är anmälningspliktig enligt 8 kap. 9 § miljöprövningsförordningen är tillsynstiden 9 timmar.
18.12	20.90	C	9	För en verksamhet som är anmälningspliktig enligt 8 kap. 10 § miljöprövningsförordningen är tillsynstiden 9 timmar.
18.13	20.91	C	9	För en verksamhet som är anmälningspliktig enligt 8 kap. 11 § miljöprövningsförordningen är tillsynstiden 9 timmar.
19				VERKSAMHETSGRUPP MASSA, PAPPER OCH PAPPERSVAROR
19.1	21.40	B	47	För en verksamhet som är tillståndspliktig enligt 9 kap. 3 § miljöprövningsförordningen är tillsynstiden 47 timmar.
20				VERKSAMHETSGRUPP FOTOGRAFISK OCH GRAFISK PRODUKTION
20.1	22.10	C	18	För en verksamhet som är anmälningspliktig enligt 10 kap. 1 § miljöprövningsförordningen är tillsynstiden 18 timmar.
20.2	22.20	C	9	För en verksamhet som är anmälningspliktig enligt 10 kap. 2 § miljöprövningsförordningen är tillsynstiden 9 timmar.
20.3	22.30	B	30	För en verksamhet som är tillståndspliktig enligt 10 kap. 3 § miljöprövningsförordningen är tillsynstiden 30 timmar.
20.4	22.40	C	9	För en verksamhet som är anmälningspliktig enligt 10 kap. 4 § miljöprövningsförordningen är tillsynstiden 9 timmar.
				VERKSAMHETSGRUPP STENKOLSPRODUKTER, RAFFINERADE PETROLEUMPRODUKTER OCH KÄRNBRÄNSLE
				VERKSAMHETSGRUPP KEMISKA PRODUKTER
				Verksamhetsgrupp Organiska kemikalier
				Verksamhetsgrupp Oorganiska kemikalier
				Verksamhetsgrupp Gödselmedel
				Verksamhetsgrupp Växtskyddsmedel och biocider
				Verksamhetsgrupp Läkemedel
				Verksamhetsgrupp Sprängämnen
21				Verksamhetsgrupp Annan kemisk tillverkning
21.1	24.44	C	18	För en verksamhet som är anmälningspliktig enligt 12 kap. 44 § miljöprövningsförordningen är tillsynstiden 18 timmar.
21.2	24.45	B	30	1. För en verksamhet som är tillståndspliktig enligt 12 kap. 45 § miljöprövningsförordningen är tillsynstiden 30 timmar om verksamheten avser tillverkning av gas- eller vätskeformiga kemiska produkter.
21.3	24.45	B	64	2. För en verksamhet som är tillståndspliktig enligt 12 kap. 45 § miljöprövningsförordningen är tillsynstiden 64 timmar om verksamheten avser tillverkning av läkemedelssubstanser genom extraktion ur biologiskt material.
21.4	24.45	B	30	3. För en verksamhet som är tillståndspliktig enligt 12 kap. 45 § miljöprövningsförordningen är tillsynstiden 30 timmar om verksamheten avser tillverkning av sprängämnen.
21.5	24.45	B	30	4. För en verksamhet som är tillståndspliktig enligt 12 kap. 45 § miljöprövningsförordningen är tillsynstiden 30 timmar om verksamheten avser tillverkning av pyrotekniska artiklar.

21.6	24.45	B	13	5. För en verksamhet som är tillståndspliktig enligt 12 kap. 45 § miljöprövningsförordningen är tillsynstiden 13 timmar om verksamheten avser tillverkning av ammunition.
21.7	24.46	C	18	För en verksamhet som är anmälningspliktig enligt 12 kap. 46 § miljöprövningsförordningen är tillsynstiden 18 timmar.
21.8	24.47	C	18	För en verksamhet som är anmälningspliktig enligt 12 kap. 47 § miljöprövningsförordningen är tillsynstiden 18 timmar.
22				VERKSAMHETSGRUPP GUMMI- OCH PLASTVAROR
22.1	25.10	B	64	1. För en verksamhet som är tillståndspliktig enligt 13 kap. 1 § miljöprövningsförordningen är tillsynstiden 64 timmar för en produktion av mer än 10 000 ton per kalenderår.
22.2	25.10	B	30	2. För en verksamhet som är tillståndspliktig enligt 13 kap. 1 § miljöprövningsförordningen är tillsynstiden 30 timmar för en produktion som inte omfattas av 1.
22.3	25.11	C	9	För en verksamhet som är anmälningspliktig enligt 13 kap. 2 § miljöprövningsförordningen är tillsynstiden 9 timmar.
22.4	25.20	B	30	1. För en verksamhet som är tillståndspliktig enligt 13 kap. 3 § miljöprövningsförordningen är tillsynstiden 30 timmar för en produktion av mer än 100 ton per kalenderår.
22.5	25.20	B	13	2. För en verksamhet som är tillståndspliktig enligt 13 kap. 3 § miljöprövningsförordningen är tillsynstiden 13 timmar för en produktion som inte omfattas av 1.
22.6	25.30	C	9	För en verksamhet som är anmälningspliktig enligt 13 kap. 4 § miljöprövningsförordningen är tillsynstiden 9 timmar.
22.7	25.40	B	30	För en verksamhet som är tillståndspliktig enligt 13 kap. 5 § miljöprövningsförordningen är tillsynstiden 30 timmar.
22.8	25.50	C	9	För en verksamhet som är anmälningspliktig enligt 13 kap. 6 § miljöprövningsförordningen är tillsynstiden 9 timmar.
				VERKSAMHETSGRUPP MINERALISKA PRODUKTER
				Verksamhetsgrupp Glas, glasvaror och keramiska produkter
23				Verksamhetsgrupp Cement, betong, kalk, krita och gips
23.1	26.100	C	18	För en verksamhet som är anmälningspliktig enligt 14 kap. 12 § miljöprövningsförordningen är tillsynstiden 18 timmar.
23.2	26.110	C	18	För en verksamhet som är anmälningspliktig enligt 14 kap. 13 § miljöprövningsförordningen är tillsynstiden 18 timmar.
23.3	26.120	C	18	För en verksamhet som är anmälningspliktig enligt 14 kap. 14 § miljöprövningsförordningen är tillsynstiden 18 timmar.
24				Verksamhetsgrupp Andra mineraliska produkter
24.1	26.130-i och 26.140	B	64	För en verksamhet som är tillståndspliktig enligt 14 kap. 15 eller 16 § miljöprövningsförordningen är tillsynstiden 64 timmar. För så kallade industriutsläppsverksamheter (IUV, markerade med "-i" efter koden) så tillkommer ett generellt tillägg med 20 timmar.
24.2	26.150	C	18	För en verksamhet som är anmälningspliktig enligt 14 kap. 17 § miljöprövningsförordningen är tillsynstiden 18 timmar.
24.3	26.160	C	9	För en verksamhet som är anmälningspliktig enligt 14 kap. 18 § miljöprövningsförordningen är tillsynstiden 9 timmar.

24.4	26.170-i	B	30	För en verksamhet som är tillståndspliktig enligt 14 kap. 19 § miljöprövningsförordningen är tillsynstiden 30 timmar. För så kallade industriutsläppsverksamheter (IUV, markerade med "-i" efter koden) så tillkommer ett generellt tillägg med 20 timmar.
24.5	26.180	C	9	För en verksamhet som är anmälningspliktig enligt 14 kap. 20 § miljöprövningsförordningen är tillsynstiden 9 timmar.
25				VERKSAMHETSGRUPP STÅL OCH METALL
25.1	27.60	C	9	För en verksamhet som är anmälningspliktig enligt 15 kap. 10 § miljöprövningsförordningen är tillsynstiden 9 timmar.
25.2	27.140	C	9	För en verksamhet som är anmälningspliktig enligt 15 kap. 18 § miljöprövningsförordningen är tillsynstiden 9 timmar.
26				VERKSAMHETSGRUPP METALL- OCH PLASTYTBEHANDLING, AVFETTNING OCH FÄRGBORTTAGNING
26.1	28.25	C	9	För en verksamhet som är anmälningspliktig enligt 16 kap. 3 § miljöprövningsförordningen är tillsynstiden 9 timmar.
26.2	28.40	C	9	För en verksamhet som är anmälningspliktig enligt 16 kap. 5 § miljöprövningsförordningen är tillsynstiden 9 timmar.
26.3	28.71	C	9	För en verksamhet som är anmälningspliktig enligt 16 kap. 7 § miljöprövningsförordningen är tillsynstiden 9 timmar.
26.4	28.90	C	18	För en verksamhet som är anmälningspliktig enligt 16 kap. 9 § miljöprövningsförordningen är tillsynstiden 18 timmar.
26.5	28.95	C	9	För en verksamhet som är anmälningspliktig enligt 16 kap. 10 § miljöprövningsförordningen är tillsynstiden 9 timmar.
27				VERKSAMHETSGRUPP ELEKTRISKA ARTIKLAR
27.1	31.30	C	9	För en verksamhet som är anmälningspliktig enligt 17 kap. 3 § miljöprövningsförordningen är tillsynstiden 9 timmar.
27.2	31.60	C	9	För en verksamhet som är anmälningspliktig enligt 17 kap. 6 § miljöprövningsförordningen är tillsynstiden 9 timmar.
				VERKSAMHETSGRUPP METALLBEARBETNING
				Verksamhetsgrupp Motorer, turbiner och reaktorer
				Verksamhetsgrupp Motorfordon
				Verksamhetsgrupp Järnvägsutrustning och flygplan
28				Verksamhetsgrupp Maskinell bearbetning
28.1	34.70	B	90	1. För en verksamhet som är tillståndspliktig enligt 18 kap. 7 § miljöprövningsförordningen är tillsynstiden 90 timmar för tankvolym på mer än 50 kubikmeter.
28.2	34.70	B	64	2. För en verksamhet som är tillståndspliktig enligt 18 kap. 7 § miljöprövningsförordningen är tillsynstiden 64 timmar för tankvolym på mer än 35 kubikmeter men högst 50 kubikmeter.
28.3	34.70	B	30	3. För en verksamhet som är tillståndspliktig enligt 18 kap. 7 § miljöprövningsförordningen är tillsynstiden 30 timmar för tankvolym på mer än 20 kubikmeter men högst 35 kubikmeter.
28.4	34.80	C	9	För en verksamhet som är anmälningspliktig enligt 18 kap. 8 § miljöprövningsförordningen är tillsynstiden 9 timmar.
				Verksamhetsgrupp Gas- och oljeplattformar
				Verksamhetsgrupp Skeppsvarv

29				VERKSAMHETSGRUPP FÖRBRUKNING AV ORGANISKA LÖSNINGSMEDEL
29.1	39.15	B	13	5. För en verksamhet som är tillståndspliktig enligt 19 kap. 3 § miljöprövningsförordningen är tillsynstiden 13 timmar om förbrukningen av organiska lösningsmedel uppgår till högst 25 ton per kalenderår.
29.2	39.30	C	18	För en verksamhet som är anmälningspliktig enligt 19 kap. 4 § miljöprövningsförordningen är tillsynstiden 18 timmar.
29.3	39.35	C	18	För en verksamhet som är anmälningspliktig enligt 19 kap. 5 § miljöprövningsförordningen är tillsynstiden 18 timmar.
29.4	39.50	C	18	För en verksamhet som är anmälningspliktig enligt 19 kap. 6 § miljöprövningsförordningen är tillsynstiden 18 timmar.
30				VERKSAMHETSGRUPP HANTERING AV BRÄNSLEN OCH ANDRA KEMISKA PRODUKTER
30.1	39.70	C	9	För en verksamhet som är anmälningspliktig enligt 20 kap. 2 § miljöprövningsförordningen är tillsynstiden 9 timmar.
30.2	39.90	C	9	För en verksamhet som är tillståndspliktig enligt 20 kap. 4 § miljöprövningsförordningen är tillsynstiden 9 timmar.
				VERKSAMHETSGRUPP GAS- OCH VÄTSKEFORMIGA BRÄNSLEN, EL, VÄRME OCH KYLA
31				Verksamhetsgrupp Anaerob biologisk behandling
31.1	40.02	C	9	För en verksamhet som är anmälningspliktig enligt 21 kap. 3 § miljöprövningsförordningen är tillsynstiden 9 timmar.
				Verksamhetsgrupp Framställning av gas- och vätskeformiga bränslen
				Verksamhetsgrupp Kärnkraft
32				Verksamhetsgrupp Förbränning
32.1	40.50-i	B	30	1. För en verksamhet som är tillståndspliktig enligt 21 kap. 9 § miljöprövningsförordningen är tillsynstiden 30 timmar för gasturbinanläggningar. För så kallade industriutsläppsverksamheter (IUV, markerade med "-i" efter koden) så tillkommer ett generellt tillägg med 20 timmar.
32.2	40.50-i	B	137	2. För en verksamhet som är tillståndspliktig enligt 21 kap. 9 § miljöprövningsförordningen är tillsynstiden 137 timmar för andra anläggningar än som avses i 1 med en total installerad tillförd effekt av mer än 200 megawatt men högst 300 megawatt. För så kallade industriutsläppsverksamheter (IUV, markerade med "-i" efter koden) så tillkommer ett generellt tillägg med 20 timmar.
32.3	40.50-i	B	64	3. För en verksamhet som är tillståndspliktig enligt 21 kap. 9 § miljöprövningsförordningen är tillsynstiden 64 timmar för andra anläggningar än som avses i 1 med en total installerad tillförd effekt av mer än 100 megawatt men högst 200 megawatt. För så kallade industriutsläppsverksamheter (IUV, markerade med "-i" efter koden) så tillkommer ett generellt tillägg med 20 timmar.
32.4	40.50-i	B	30	4. För en verksamhet som är tillståndspliktig enligt 21 kap. 9 § miljöprövningsförordningen är tillsynstiden 30 timmar för andra anläggningar än som avses i 1 med en total installerad tillförd effekt av mer än 50 megawatt men högst 100 megawatt. För så kallade industriutsläppsverksamheter (IUV, markerade med "-i" efter koden) så tillkommer ett generellt tillägg med 20 timmar.

32.5	40.51	B	30	För en verksamhet som är tillståndspliktig enligt 21 kap. 10 § miljöprövningsförordningen är tillsynstiden 30 timmar.
32.6	40.60	C	18	För en verksamhet som är anmälningspliktig enligt 21 kap. 11 § miljöprövningsförordningen är tillsynstiden 18 timmar.
32.7	40.70	C	18	För en verksamhet som är anmälningspliktig enligt 21 kap. 12 § miljöprövningsförordningen är tillsynstiden 18 timmar.
				Verksamhetsgrupp Vindkraft
33				Verksamhetsgrupp Värme- och kylanläggningar
33.1	40.110	C	18	För en verksamhet som är anmälningspliktig enligt 21 kap. 16 § miljöprövningsförordningen är tillsynstiden 18 timmar.
33.2	40.120	C	18	För en verksamhet som är anmälningspliktig enligt 21 kap. 17 § miljöprövningsförordningen är tillsynstiden 18 timmar.
				VERKSAMHETSGRUPP AVVECKLING AV KÄRNREAKTORER
34				VERKSAMHETSGRUPP FORDONSSERVICE OCH DRIVMEDELSHANTERING
34.1	50.10	C	9	För en verksamhet som är anmälningspliktig enligt 23 kap. 1 § miljöprövningsförordningen är tillsynstiden 9 timmar.
34.2	50.20	C	9	För en verksamhet som är anmälningspliktig enligt 23 kap. 2 § miljöprövningsförordningen är tillsynstiden 9 timmar.
				VERKSAMHETSGRUPP HAMNAR OCH FLYGPLATSER
35				Verksamhetsgrupp Hamnar
35.1	63.10	B	64	1. För en verksamhet som är tillståndspliktig enligt 24 kap. 1 § miljöprövningsförordningen är tillsynstiden 64 timmar för hamn med mer än 50 anlöp per kalenderår.
35.2	63.10	B	30	2. För en verksamhet som är tillståndspliktig enligt 24 kap. 1 § miljöprövningsförordningen är tillsynstiden 30 timmar för hamn med mer än 10 anlöp men högst 50 anlöp per kalenderår.
35.3	63.10	B	9	3. För en verksamhet som är tillståndspliktig enligt 24 kap. 1 § miljöprövningsförordningen är tillsynstiden 9 timmar för hamn med upp till 10 anlöp per kalenderår.
35.4	63.20	C	9	För en verksamhet som är anmälningspliktig enligt 24 kap. 2 § miljöprövningsförordningen är tillsynstiden 9 timmar.
				Verksamhetsgrupp Flygplatser
				VERKSAMHETSGRUPP LABORATORIER
				VERKSAMHETSGRUPP TANKRENGÖRING
36				VERKSAMHETSGRUPP HÄLSO- OCH SJUKVÅRD
36.1	85.10	C	6	För en verksamhet som är anmälningspliktig enligt 27 kap. 1 § miljöprövningsförordningen är tillsynstiden 6 timmar.
36.2	85.20	C	6	För en verksamhet som är anmälningspliktig enligt 27 kap. 2 § miljöprövningsförordningen är tillsynstiden 6 timmar.
37				VERKSAMHETSGRUPP RENING AV AVLOPPSVATTEN
37.1	90.10 och 90.11	B	137	1. För en verksamhet som är tillståndspliktig enligt 28 kap. 1 eller 2 § miljöprövningsförordningen är tillsynstiden 137 timmar för en avloppsreningsanläggning med anslutning av fler än 100 000 personer eller som tar emot avloppsvatten med en föroreningsmängd som motsvarar mer än 100 000 personekvivalenter.

37.2	90.10 och 90.11	B	64	2. För en verksamhet som är tillståndspliktig enligt 28 kap. 1 eller 2 § miljöprövningsförordningen är tillsynstiden 64 timmar för en avloppsreningsanläggning med anslutning av fler än 20 000 personer men högst 100 000 personer eller som tar emot avloppsvatten med en föroreningsmängd som motsvarar mer än 20 000 personekvivalenter men högst 100 000 personekvivalenter.
37.3	90.10 och 90.11	B	30	3. För en verksamhet som är tillståndspliktig enligt 28 kap. 1 eller 2 § miljöprövningsförordningen är tillsynstiden 30 timmar för en avloppsreningsanläggning med anslutning av fler än 2 000 personer men högst 20 000 personer eller som tar emot avloppsvatten med en föroreningsmängd som motsvarar mer än 2 000 personekvivalenter men högst 20 000 personekvivalenter.
37.4	90.15-i	B	47	För en verksamhet som är tillståndspliktig enligt 28 kap. 3 § miljöprövningsförordningen är tillsynstiden 47 timmar. För så kallade industriutsläppsverksamheter (IUV, markerade med "-i" efter koden) så tillkommer ett generellt tillägg med 20 timmar.
37.5	90.16	C	18	För en verksamhet som är anmälningspliktig enligt 28 kap. 4 § miljöprövningsförordningen är tillsynstiden 18 timmar.
				VERKSAMHETSGRUPP AVFALL
38				Verksamhetsgrupp Andra verksamheter med återvinning eller bortskaffande
38.1	90.410 och 90.420	A/B	137	1. För en verksamhet som är tillståndspliktig enligt 29 kap. 68 eller 69 § miljöprövningsförordningen är tillsynstiden 137 timmar om den tillförda avfallsmängden är mer än 100 000 ton per kalenderår.
38.2	90.410 och 90.420	A/B	64	2. För en verksamhet som är tillståndspliktig enligt 29 kap. 68 eller 69 § miljöprövningsförordningen är tillsynstiden 64 timmar om den tillförda avfallsmängden är mer än 20 000 ton men högst 100 000 ton per kalenderår.
38.3	90.410 och 90.420	A/B	30	3. För en verksamhet som är tillståndspliktig enligt 29 kap. 68 eller 69 § miljöprövningsförordningen är tillsynstiden 30 timmar om den tillförda avfallsmängden är mer än 10 000 ton men högst 20 000 ton per kalenderår.
38.4	90.410 och 90.420	A/B	13	4. För en verksamhet som är tillståndspliktig enligt 29 kap. 68 eller 69 § miljöprövningsförordningen är tillsynstiden 13 timmar om den tillförda avfallsmängden inte omfattas av någon av 1-3.
38.5	90.430	C	9	För en verksamhet som är anmälningspliktig enligt 29 kap. 70 § miljöprövningsförordningen är tillsynstiden 9 timmar.
38.6	90.450	B	30	1. För en verksamhet som är tillståndspliktig enligt 29 kap. 72 § miljöprövningsförordningen är tillsynstiden 30 timmar om den tillförda avfallsmängden är mer än 1 000 ton men högst 2 500 ton per kalenderår.
38.7	90.450	B	30	2. För en verksamhet som är tillståndspliktig enligt 29 kap. 72 § miljöprövningsförordningen är tillsynstiden 30 timmar om den tillförda avfallsmängden inte omfattas av 1.
				Verksamhetsgrupp Animaliskt avfall
39				Verksamhetsgrupp Avvattning
39.1	90.375	C	9	För en verksamhet som är anmälningspliktig enligt 29 kap. 39 § miljöprövningsförordningen är tillsynstiden 9 timmar.

40				Verksamhetsgrupp Biologisk behandling
40.1	90.161	B	30	2. För en verksamhet som är tillståndspliktig enligt 29 kap. 30 § miljöprövningsförordningen är tillsynstiden 30 timmar om den tillförda avfallsmängden är mer än 10 000 ton men högst 20 000 ton per kalenderår.
40.2	90.161	B	13	3. För en verksamhet som är tillståndspliktig enligt 29 kap. 30 § miljöprövningsförordningen är tillsynstiden 13 timmar om den tillförda avfallsmängden är mer än 1 000 ton men högst 10 000 ton per kalenderår.
40.3	90.161	B	6	4. För en verksamhet som är tillståndspliktig enligt 29 kap. 30 § miljöprövningsförordningen är tillsynstiden 6 timmar om den tillförda avfallsmängden inte omfattas av någon av 1-3.
40.4	90.171	C	9	För en verksamhet som är anmälningspliktig enligt 29 kap. 31 § miljöprövningsförordningen är tillsynstiden 9 timmar.
41				Verksamhetsgrupp Deponering
41.1	90.271	B	13	För en verksamhet som är tillståndspliktig enligt 29 kap. 18 § miljöprövningsförordningen är tillsynstiden 13 timmar.
41.2	90.281	C	9	För en verksamhet som är anmälningspliktig enligt 29 kap. 19 § miljöprövningsförordningen är tillsynstiden 9 timmar.
41.3	90.300-i	B	64	1. För en verksamhet som är tillståndspliktig enligt 29 kap. 21 § miljöprövningsförordningen är tillsynstiden 64 timmar om den tillförda avfallsmängden är mer än 20 000 ton men högst 100 000 ton per kalenderår. För så kallade industriutsläppsverksamheter (IUV, markerade med "-i" efter koden) så tillkommer ett generellt tillägg med 20 timmar.
41.4	90.300-i	B	30	2. För en verksamhet som är tillståndspliktig enligt 29 kap. 21 § miljöprövningsförordningen är tillsynstiden 30 timmar om den tillförda avfallsmängden är mer än 10 000 ton men högst 20 000 ton per kalenderår. För så kallade industriutsläppsverksamheter (IUV, markerade med "-i" efter koden) så tillkommer ett generellt tillägg med 20 timmar.
41.5	90.300-i	B	13	3. För en verksamhet som är tillståndspliktig enligt 29 kap. 21 § miljöprövningsförordningen är tillsynstiden 13 timmar om den tillförda avfallsmängden inte omfattas av 1 eller 2. För så kallade industriutsläppsverksamheter (IUV, markerade med "-i" efter koden) så tillkommer ett generellt tillägg med 20 timmar.
41.6	90.310	B	64	1. För en verksamhet som är tillståndspliktig enligt 29 kap. 22 § miljöprövningsförordningen är tillsynstiden 64 timmar om den tillförda avfallsmängden är mer än 20 000 ton per kalenderår.
41.7	90.310	B	30	2. För en verksamhet som är tillståndspliktig enligt 29 kap. 22 § miljöprövningsförordningen är tillsynstiden 30 timmar om den tillförda avfallsmängden är mer än 10 000 ton men högst 20 000 ton per kalenderår.
41.8	90.310	B	13	3. För en verksamhet som är tillståndspliktig enligt 29 kap. 22 § miljöprövningsförordningen är tillsynstiden 13 timmar om den tillförda avfallsmängden är mer än 50 ton men högst 10 000 ton per kalenderår.
41.9	90.310	B	6	4. För en verksamhet som är tillståndspliktig enligt 29 kap. 22 § miljöprövningsförordningen är tillsynstiden 6 timmar om den tillförda avfallsmängden inte omfattas av någon av 1-3.

41.10	90.320-i	A	137	2. För en verksamhet som är tillståndspliktig enligt 29 kap. 23 § miljöprövningsförordningen är tillsynstiden 137 timmar om den tillförda avfallsmängden inte omfattas av 1. För så kallade industriutsläppsverksamheter (IUV, markerade med "-i" efter koden) så tillkommer ett generellt tillägg med 20 timmar.
41.11	90.330-i och 90.340	B	30	För en verksamhet som är tillståndspliktig enligt 29 kap. 24 eller 25 § miljöprövningsförordningen är tillsynstiden 30 timmar. För så kallade industriutsläppsverksamheter (IUV, markerade med "-i" efter koden) så tillkommer ett generellt tillägg med 20 timmar.
41.12	90.341	C	9	För en verksamhet som är anmälningspliktig enligt 29 kap. 26 § miljöprövningsförordningen är tillsynstiden 9 timmar.
42				Verksamhetsgrupp Elavfall
42.2	90.90	C	9	För en verksamhet som är anmälningspliktig enligt 29 kap. 44 § miljöprövningsförordningen är tillsynstiden 9 timmar.
43				Verksamhetsgrupp Fartygsåtervinning
43.1	90.29	C	9	För en verksamhet som är anmälningspliktig enligt 29 kap. 47 § miljöprövningsförordningen är tillsynstiden 9 timmar.
44				Verksamhetsgrupp Förbränning
44.1	90.190 och 90.191	B	30	För en verksamhet som är tillståndspliktig enligt 29 kap. 7 eller 8 § miljöprövningsförordningen är tillsynstiden 30 timmar.
44.2	90.210-i och 90.211-i	B	64	1. För en verksamhet som är tillståndspliktig enligt 29 kap. 11 eller 12 § miljöprövningsförordningen är tillsynstiden 64 timmar om den tillförda avfallsmängden är mer än 20 000 ton men högst 100 000 ton per kalenderår. För så kallade industriutsläppsverksamheter (IUV, markerade med "-i" efter koden) så tillkommer ett generellt tillägg med 20 timmar.
44.3	90.210-i och 90.211-i	B	30	2. För en verksamhet som är tillståndspliktig enligt 29 kap. 11 eller 12 § miljöprövningsförordningen är tillsynstiden 30 timmar om den tillförda avfallsmängden inte omfattas av 1. För så kallade industriutsläppsverksamheter (IUV, markerade med "-i" efter koden) så tillkommer ett generellt tillägg med 20 timmar.
44.4	90.212-i och 90.213-i	B	47	1. För en verksamhet som är tillståndspliktig enligt 29 kap. 13 eller 14 § miljöprövningsförordningen är tillsynstiden 47 timmar om den tillförda avfallsmängden är mer än 10 000 ton men högst 18 000 ton per kalenderår. För så kallade industriutsläppsverksamheter (IUV, markerade med "-i" efter koden) så tillkommer ett generellt tillägg med 20 timmar.
44.5	90.212-i och 90.213-i	B	30	2. För en verksamhet som är tillståndspliktig enligt 29 kap. 13 eller 14 § miljöprövningsförordningen är tillsynstiden 30 timmar om den tillförda avfallsmängden inte omfattas av 1. För så kallade industriutsläppsverksamheter (IUV, markerade med "-i" efter koden) så tillkommer ett generellt tillägg med 20 timmar.
44.6	90.220 och 90.221	B	30	1. För en verksamhet som är tillståndspliktig enligt 29 kap. 15 eller 16 § miljöprövningsförordningen är tillsynstiden 30 timmar om den tillförda avfallsmängden är mer än 10 000 ton men högst 18 000 ton per kalenderår.
44.7	90.220 och 90.221	B	13	2. För en verksamhet som är tillståndspliktig enligt 29 kap. 15 eller 16 § miljöprövningsförordningen är tillsynstiden 13 timmar om den tillförda avfallsmängden inte omfattas av 1.

44.8	90.230	C	9	För en verksamhet som är anmälningspliktig enligt 29 kap. 17 § miljöprövningsförordningen är tillsynstiden 9 timmar.
				Verksamhetsgrupp Konvertering av smittförande avfall
45				Verksamhetsgrupp Lagring i avvaktan på återvinning eller bortskaffande
45.1	90.408-i	B	13	För en verksamhet som är tillståndspliktig enligt 29 kap. 56 § miljöprövningsförordningen är tillsynstiden 13 timmar. För så kallade industriutsläppsverksamheter (IUV, markerade med "-i" efter koden) så tillkommer ett generellt tillägg med 20 timmar.
				Verksamhetsgrupp Lagring och avskiljning av koldioxid
46				Verksamhetsgrupp Lagring som en del av att samla in avfall
46.1	90.30 och 90.50	B	13	För en verksamhet som är tillståndspliktig enligt 29 kap. 48 eller 50 § miljöprövningsförordningen är tillsynstiden 13 timmar.
46.2	90.40	C	9	För en verksamhet som är anmälningspliktig enligt 29 kap. 49 § miljöprövningsförordningen är tillsynstiden 9 timmar.
46.3	90.60	C	9	För en verksamhet som är anmälningspliktig enligt 29 kap. 51 § miljöprövningsförordningen är tillsynstiden 9 timmar.
				Verksamhetsgrupp Långtidslagring, djupt bergförvar och underjordsförvar
47				Verksamhetsgrupp Mekanisk bearbetning och sortering
47.1	90.100	B	64	1. För en verksamhet som är tillståndspliktig enligt 29 kap. 40 § miljöprövningsförordningen är tillsynstiden 64 timmar för verksamhet med mer än 50 000 ton hanterad avfallsmängd per kalenderår.
47.2	90.100	B	30	2. För en verksamhet som är tillståndspliktig enligt 29 kap. 40 § miljöprövningsförordningen är tillsynstiden 30 timmar för verksamhet som inte omfattas av 1.
47.3	90.110	C	18	För en verksamhet som är anmälningspliktig enligt 29 kap. 41 § miljöprövningsförordningen är tillsynstiden 18 timmar.
47.4	90.70	B	30	1. För en verksamhet som är tillståndspliktig enligt 29 kap. 42 § miljöprövningsförordningen är tillsynstiden 30 timmar för verksamhet med mer än 75 000 ton hanterad avfallsmängd per kalenderår.
47.5	90.70	B	13	2. För en verksamhet som är tillståndspliktig enligt 29 kap. 42 § miljöprövningsförordningen är tillsynstiden 13 timmar för verksamhet som inte omfattas av 1.
47.6	90.80	C	18	För en verksamhet som är anmälningspliktig enligt 29 kap. 43 § miljöprövningsförordningen är tillsynstiden 18 timmar.
				Verksamhetsgrupp Radioaktivt avfall
48				Verksamhetsgrupp Uppgrävda massor
48.1	90.361	B	13	För en verksamhet som är tillståndspliktig enligt 29 kap. 36 § miljöprövningsförordningen är tillsynstiden 13 timmar.
48.2	90.370	C	9	För en verksamhet som är anmälningspliktig enligt 29 kap. 37 § miljöprövningsförordningen är tillsynstiden 9 timmar.
49				Verksamhetsgrupp Uttjänta fordon
49.1	90.120	C	13	För en verksamhet som är anmälningspliktig enligt 29 kap. 46 § miljöprövningsförordningen är tillsynstiden 13 timmar.

50				Verksamhetsgrupp Återvinning eller bortskaffande av avfall som uppkommit i egen verksamhet
50.1	90.381 och 90.383	B	13	För en verksamhet som är tillståndspliktig enligt 29 kap. 27 eller 28 § miljöprövningsförordningen är tillsynstiden 13 timmar.
50.2	90.391	C	9	För en verksamhet som är anmälningspliktig enligt 29 kap. 29 § miljöprövningsförordningen är tillsynstiden 9 timmar.
51				Verksamhetsgrupp Återvinning för anläggningsändamål
51.1	90.131	B	13	För en verksamhet som är tillståndspliktig enligt 29 kap. 34 § miljöprövningsförordningen är tillsynstiden 13 timmar.
51.2	90.141	C	13	För en verksamhet som är anmälningspliktig enligt 29 kap. 35 § miljöprövningsförordningen är tillsynstiden 13 timmar.
52				VERKSAMHETSGRUPP SKJUTFÄLT, SKJUTBANOR OCH SPORTANLÄGGNINGAR
52.1	92.10	B	13	1. För en verksamhet som är tillståndspliktig enligt 30 kap. 1 § miljöprövningsförordningen är tillsynstiden 13 timmar för civilt skjutfält.
52.2	92.10	B	7	2. För en verksamhet som är tillståndspliktig enligt 30 kap. 1 § miljöprövningsförordningen är tillsynstiden 7 timmar för annat skjutfält.
52.3	92.20	C	18	För en verksamhet som är anmälningspliktig enligt 30 kap. 2 § miljöprövningsförordningen är tillsynstiden 18 timmar.
52.4	92.30	C	18	För en verksamhet som är anmälningspliktig enligt 30 kap. 3 § miljöprövningsförordningen är tillsynstiden 18 timmar.
53				VERKSAMHETSGRUPP TEXTILT VÄTTERIER
53.1	93.10	C	9	För en verksamhet som är anmälningspliktig enligt 31 kap. 1 § miljöprövningsförordningen är tillsynstiden 9 timmar.
				VERKSAMHETSGRUPP BEGRAVNINGSVERKSAMHET
54				VERKSAMHETSGRUPP ANMÄLNINGSPLIKTIGA HÄLSOSKYDDSVERKSAMHETER
54.1	38 § FMH, punkt 1	H	3	För hygienisk behandling med risk för blodsmitta, tatuerare, är tillsynstiden 3 timmar.
54.2	38 § FMH, punkt 1	H	3	För hygienisk behandling med risk för blodsmitta, fotvård, är tillsynstiden 3 timmar.
54.3	38 § FMH, punkt 1	H	3	För hygienisk behandling med risk för blodsmitta, övriga, är tillsynstiden 3 timmar.
54.4	38 § FMH, punkt 2	H	6	För bassängbad är tillsynstiden 6 timmar.
54.5	38 § FMH, punkt 3	H	6	För skolor är tillsynstiden 6 timmar.
54.6	38 § FMH, punkt 3	H	6	För förskolor är tillsynstiden 6 timmar.
54.7	38 § FMH, punkt 3	H	3	För fritidsverksamheter är tillsynstiden 3 timmar.

Taxebilaga 3

Timavgift (efterskottsbetalning)

	Bransch	Verksamhet	Verksamhetskod	Prövn.-nivå	Avgift
1.1	JORDBRUK	Djurhållning		U	Timavgift
1.2		Uppodling av annan mark än jordbruksmark för jordbruksproduktion		U	Timavgift
2.1	FISKODLING OCH ÖVERVINTRING AV FISK			U	Timavgift
3.1	UTVINNING, BRYTNING OCH BEARBETNING AV TORV, OLJA, GAS, KOL, MALM, MINERAL, BERG, NATURGRUS OCH ANNAT	Berg, naturgrus och andra jordarter		U	Timavgift
3.2		Råpetroleum, naturgas och kol		U	Timavgift
3.3		Annan utvinningsindustri		U	Timavgift
4.1	LIVSMEDEL OCH FODER	Slakterier		U	Timavgift
4.2		Livsmedel av animaliska råvaror		U	Timavgift
4.3		Rökeri		U	Timavgift
4.4		Livsmedel av vegetabiliska råvaror		U	Timavgift
4.5		Kvarnprodukter		U	Timavgift
4.6		Livsmedel av kombinerade råvaror		U	Timavgift
4.7		Mjolkprodukter		U	Timavgift
4.8		Annan livsmedelstillverkning		U	Timavgift
4.9		Foder av animaliska och vegetabiliska råvaror		U	Timavgift
5.1	TEXTILVAROR			U	Timavgift
6.1	TRÄVAROR			U	Timavgift
7.1	FOTOGRAFISK OCH GRAFISK PRODUKTION			U	Timavgift
8.1	KEMISKA PRODUKTER	Annan kemisk tillverkning		U	Timavgift

9.1	GUMMI- OCH PLASTVAROR			U	Timavgift
10.1	MINERALISKA PRODUKTER	Glas, glasvaror och keramiska produkter		U	Timavgift
10.2		Cement, betong, kalk, krita och gips		U	Timavgift
10.3		Andra mineraliska produkter		U	Timavgift
11.1	STÅL OCH METALL			U	Timavgift
12.1	METALL- OCH PLASTYTBEHANDLING, AVFETTNING OCH FÄRGBORTTAGNING			U	Timavgift
13.1	METALLBEARBETNING	Maskinell bearbetning		U	Timavgift
14.1	FÖRBRUKNING AV ORGANISKA LÖSNINGSMEDEL			U	Timavgift
15.1	HANTERING AV BRÄNSLEN OCH ANDRA KEMISKA PRODUKTER			U	Timavgift
16.1	GAS- OCH VÄTSKEFORMIGA BRÄNSLEN, EL, VÄRME OCH KYLA	Förbränning		U	Timavgift
16.2		Värme- och kylanläggningar		U	Timavgift
17.1	VATTENFÖRSÖRJNING			U	Timavgift
18.1	FORDONSSERVICE OCH DRIVMEDELSHANTERING			U	Timavgift
19.1	HAMNAR OCH FLYGPLATSER	Annan trafikinfrastruktur		U	Timavgift
19.2		Hamnar		U	Timavgift
19.3		Flygplatser		U	Timavgift
20.1	HÄLSO- OCH SJUKVÅRD			U	Timavgift

21.1	RENING AV AVLOPPSVATTEN			U	Timavgift
22.1	AVFALL	Biologisk behandling		U	Timavgift
22.2		Deponering		U	Timavgift
22.3		Förbränning		U	Timavgift
22.4		Lagring som en del av att samla in avfall		U	Timavgift
22.5		Mekanisk bearbetning och sortering		U	Timavgift
23.1	SKJUTFÄLT, SKJUTBANOR OCH SPORTANLÄGGNINGAR			U	Timavgift
24.1	TEXTILTVÄTTERIER			U	Timavgift
25.1	ÖVRIGA MILJÖFARLIGA VERKSAMHETER			U	Timavgift
26.1	EJ ANMÄLNINGSPLIKTIGA HÄLSOSKYDDSVERKSAMHETER	Bostäder m.m.	45 § FMH, punkt 1	UH	Timavgift
26.2		Undervisning, vård m.m.	45 § FMH, punkt 2	UH	Timavgift
26.3		Samlingslokaler m.m.	45 § FMH, punkt 3	UH	Timavgift
26.4		Hotell m.m.	45 § FMH, punkt 4	UH	Timavgift
26.5		Idrottsanläggningar, camping, bad m.m.	45 § FMH, punkt 5	UH	Timavgift
26.6		Lokaler för hygienisk behandling	45 § FMH, punkt 6	UH	Timavgift
26.7		Lokaler för förvaring av djur	45 § FMH, punkt 7	UH	Timavgift